



## SALIPAZARI KAYMAKAMLIĞI

### AVUT İLKOKULU MÜDÜRLÜĞÜ 2024-2028 STRATEJİK PLANI

Plan; 5018 sayılı Kamu Mali Yönetimi ve Kontrol Kanunu'nun 9'uncu ve 41'inci maddelerine dayanılarak yürürlüğe konulan "Kamu İdarelerince Hazırlanacak Stratejik Planlar ve Performans Programları ile Faaliyet Raporlarına İlişkin Usul ve Esaslar Hakkında Yönetmelik" hükümlerine göre Avut İlkokulu Müdürlüğüne hazırlanmıştır.

T.C  
SALIPAZARI KAYMAKAMLIĐI  
AVUT İLKOKULU





## SUNUŞ



*“Eğitimidir ki bir milleti ya hür, bağımsız, şanlı, yüksek bir topluluk halinde yaşatar; ya da milleti esaret ve sefaletle terk eder. “ (Mustafa Kemal Atatürk)*

Çok hızlı gelişen, değişen teknolojilerle bilginin değişim süreci de hızla değişmiş ve başarı için sistemli ve planlı bir çalışmayı kaçınılmaz kılmıştır. Sürekli değişen ve gelişen ortamlarda çağın gerekleri ile uyumlu bir eğitim öğretim anlayışını sistematik bir şekilde devam ettirebilmemiz, belirlediğimiz stratejileri en etkin şekilde uygulayabilmemiz ile mümkün olacaktır. Başarılı olmak da iyi bir planlama ve bu planın etkin bir şekilde uygulanmasına bağlıdır.

Kapsamlı ve özgün bir çalışmanın sonucu hazırlanan Stratejik Plan okulumuzun çağa uyumu ve gelişimi açısından tespit edilen ve ulaşılması gereken hedeflerin yönünü doğrultusunu ve tercihlerini kapsamaktadır. Katılımcı bir anlayış ile oluşturulan Stratejik Plânın, okulumuzun eğitim yapısının daha da güçlendirilmesinde bir rehber olarak kullanılması amaçlanmaktadır.

Belirlenen stratejik amaçlar doğrultusunda hedefler güncellenmiş ve okulumuzun 2024-2028yıllarına ait stratejik plânı hazırlanmıştır.

Okulumuza ait bu planın hazırlanmasında her türlü özveriyi gösteren ve sürecin tamamlanmasına katkıda bulunan stratejik planlama ekiplerimize, İlçe Milli Eğitim Müdürlüğümüz Strateji Geliştirme Bölümü çalışanlarına teşekkür ediyor, bu plânın başarıyla uygulanması ile okulumuzun başarısının daha da artacağına inanıyor, tüm personelimize başarılar diliyorum.

Recep GÖKYER  
Okul Müdürü

## İçindekiler

<b>SUNUŞ</b> .....	<b>3</b>
<b>İÇİNDEKİLER</b> .....	<b>4-5</b>
<b>ŞEKİL VE TABLOLAR</b> .....	<b>6</b>
<b>HİZMET BİRİM KISALTMALRI</b> .....	<b>7</b>
<b>TANIMLAR</b> .....	<b>8</b>
<b>BÖLÜM I: GİRİŞ VE PLAN HAZIRLIK SÜRECİ</b> .....	<b>10-12</b>
<b>BÖLÜM II: DURUM ANALİZİ</b> .....	<b>13-39</b>
a) Kurumsal Tarihçe .....	14
b) Uygulanmakta Olan Stratejik Planın Değerlendirilmesi .....	16
c) Mevzuat Analizi .....	17-18
d) Üst Politika Belgeleri Analizi .....	19
f) Faaliyet Alanları İle Ürün ve Hizmetlerin Belirlenmesi .....	20-21
g) Paydaş Analizi .....	22-25
h) Kuruluş İçi Analiz .....	26-31
i) PESTLE Analizi .....	32-34
j) GZFT (Güçlü, Zayıf, Fırsat, Tehdit) Analizi .....	35-37
k) Tespitler ve İhtiyaçların Belirlenmesi .....	38-39

### **BÖLÜM III: MİSYON, VİZYON VE TEMEL DEĞERLER**

Misyonumuz.....	41
Vizyonumuz .....	42
Temel Değerlerimiz... ..	43

### **BÖLÜM IV: AMAÇ, HEDEF VE EYLEMLER**

TEMA I: Eğitim ve Öğretime Eriş.....	46-47
TEMA II: Eğitim ve Öğretimde Kalitenin Artılması .....	48-49
TEMA III: Kurumsal Kapasite .....	50-51

<b>BÖLÜM V: MALİYETLENDİRME .....</b>	<b>53-54</b>
---------------------------------------	--------------

<b>BÖLÜM V: STRATEJİK PLAN İZLEME VE DEĞERLENDİRME .....</b>	<b>55-57</b>
--	--------------

## ŞEKİLLER VE TABLOLAR

Tablo 1: Avut İlkokulu Strateji Geliştirme Üst Kurulu Kurulu
Tablo 2: Avut İlkokulu Strateji Geliştirme Ekibi
Tablo 3: Temel Bilgiler Tablosu-Okul Künyesi
Tablo 4: Mevzuat Analizi
Tablo 5: Üst Politika Belgeleri
Tablo 6: Avut İlkokulu Müdürlüğü Faaliyet Alanları ile Ürün ve Hizmetler
Tablo 7: Paydaşların Önceliklendirilmesi
Tablo 8: Personel Durum Tablosu
Tablo 9: Okul Yerleşmesine İlişkin Bilgiler
Tablo 10 :Okul Öğrenci Sayıları
Tablo 11:Okulumuzun Teknolojik Kaynaklar Tablosu
Tablo 12: Okulumuzun Okul-Aile Birliği Gelir Gider Tablosu
Tablo 13: GZFT Analiz
Tablo 14: PESTLE Analizi
Tablo 15: Amaç, Hedef, Gösterge ve Stratejilere İlişkin Kartlar
Tablo 16: Maliyet Tablosu
Şekil 1 : Stratejik Plan Hazırlık Aşamaları
Şekil 2 :Öğrencilerin Ulaşılabilirlik Düzeyi
Şekil 3 : Katılımcı Karar Alma Seviyesi
Şekil 4: Velilerin Ulaşılabilirlik Seviyesi
Şekil 5 : Müdürlük Teşkilat Şeması

## HİZMET BİRİM KISALTMALARI

BİŞ: Bilgi İşlem ve Eğitim Teknolojileri Şubesi	DHŞ: Destek Hizmetleri Şubesi
DÖŞ: Din Öğretimi Şubesi	HBÖŞ: Hayat Boyu Öğrenme Şubesi
HHS: Hukuk Hizmetleri Şubesi	İEŞ: İnşaat ve Emlak Şubesi
MTEŞ: Meslekî ve Teknik Eğitim Şubesi	OŞ: Ortaöğretim Şubesi
ÖDSHŞ: Ölçme, Değerlendirme ve Sınav Hizmetleri Şubesi	ÖERHŞ: Özel Eğitim ve Rehberlik Hizmetleri Şubesi
ÖÖKŞ: Özel Öğretim Kurumları Şubesi	ÖYGŞ: Öğretmen Yetiştirme ve Geliştirme Şubesi
İKŞ: İnsan Kaynakları Şubesi	SGŞ: Strateji Geliştirme Şubesi
TEŞ: Temel Eğitim Şubesi	YEGİTEK: Yenilik ve Eğitim Teknolojileri Şubesi
YYEŞ: Yükseköğretim ve Yurt Dışı Eğitim Şubesi	İSGB: İşyeri Sağlık ve Güvenlik Birimi
CİMER: Cumhurbaşkanlığı İletişim Merkezi	DYK: Destekleme ve Yetiştirme Kursları
EBA : Eğitim Bilişim Ağı	FATİH: Fırsatları Artırma ve Teknolojiyi İyileştirme Hareketi
GZFT: Güçlü Yönler, Zayıf Yönler, Fırsatlar ve Tehditler Analizi	İYEP: İlkokullarda Yetiştirme Programı
MEB: Millî Eğitim Bakanlığı	MEBBİS: Millî Eğitim Bakanlığı Bilişim Sistemleri
MEBİM: Millî Eğitim Bakanlığı İletişim Merkezi	MEİS: Millî Eğitim İstatistik Modülü
TEFBİS: Türkiye’de Eğitimin Finansmanı ve Eğitim Harcamaları Bilgi Yönetim Sistemi	ÖBA: Öğretmen Bilişim Ağı
PDR: Psikolojik Danışmanlık ve Rehberlik	PESTLE: Politik, Ekonomik, Sosyolojik, Teknolojik, Yasal ve Ekolojik Analiz
PG: Performans Göstergesi	OMGEP: Okul Merkezli Gelişim Projesi
RAM: Rehberlik Araştırma Merkezi	STK: Sivil Toplum Kuruluşu
TEFBİS: Türkiye’de Eğitimin Finansmanı ve Eğitim Harcamaları	TÜBİTAK: Türkiye Bilimsel ve Teknolojik Araştırma Kurulu



## TANIMLAR

### **Kaynaştırma Eğitimi (Bütünleştirici Eğitim)**

Özel eğitime ihtiyacı olan bireylerin eğitimlerini, destek eğitim hizmetleri de sağlanarak, akranlarıyla birlikte resmî veya özel örgün ve yaygın eğitim kurumlarında sürdürmelerini sağlamak esasına dayanan özel eğitim uygulamalarıdır.

### **Eğitsel Değerlendirme**

Bireyin tüm gelişim alanlarındaki özellikleri ve akademik disiplin alanlarındaki yeterlilikleri ile eğitim ihtiyaçlarını eğitsel amaçla belirleme sürecidir.

### **Okul-Aile Birlikleri**

Eğitim kampüslerinde yer alan okullar dâhil Bakanlığa bağlı okul ve eğitim kurumlarında kurulan birliklerdir

### **Örgün Eğitim Dışına Çıkma**

Ölüm ve yurt dışına çıkma haricindeki nedenlerin herhangi birisine bağlı olarak örgün eğitim kurumlarından ilişik kesilmesi durumunu ifade etmektedir.

### **Tanımlama**

Özel eğitime ihtiyacı olan bireylerin tüm gelişim alanlarındaki özellikleri ile yeterli ve yetersiz yönlerinin, bireysel özelliklerinin ve ilgilerinin belirlenmesi amacıyla tıbbî, psiko-sosyal ve eğitim alanlarında yapılan değerlendirme sürecidir.

### **Yaygın Eğitim**

Örgün eğitim sistemine hiç girmemiş ya da örgün eğitim sisteminin herhangi bir kademesinde bulunan veya bu kademedен ayrılmış ya da bu kademeyi tamamlamış bireylere; ilgi, istek ve yetenekleri doğrultusunda ekonomik, toplumsal ve kültürel gelişmelerini sağlayıcı nitelikte çeşitli süre ve düzeylerde hayat boyu eğitim anlayışı kapsamında sunulan, öğretim, üretim, rehberlik ve uygulama etkinliklerinin bütünü ifade eder.

### **Zorunlu Eğitim**

Dört yıl süreli ve zorunlu ilkokullar ile dört yıl süreli zorunlu ve farklı programlar arasında tercihe imkân veren ortaokullar ve imam-hatip ortaokullarından oluşan ilköğretim ile ilköğretime dayalı dört yıllık zorunlu, örgün veya yaygın öğrenim veren genel, mesleki ve teknik ortaöğretim kademelerinden oluşan eğitim sürecini ifade eder.

### **Uzaktan Eğitim**

Her türlü iletişim teknolojileri kullanılarak zaman ve mekândan bağımsız biçimde bireylerin eğitim almalarının sağlanmasıdır

### **Özel Yetenekli Çocuklar**

Yaşlarına göre daha hızlı öğrenen, yaratıcılık, sanat, liderliğe ilişkin kapasitede önde olan, özel akademik yeteneğe sahip, soyut fikirleri anlayabilen, ilgi alanlarında bağımsız hareket etmeyi seven ve yüksek düzeyde performans gösteren bireydir

**BİRİNCİ BÖLÜM**  
**HAZIRLIK**  
**ÇALIŞMALARI**

## GİRİŞ

5018 Sayılı Kamu Mali Yönetimi ve Kontrol Kanunu ile kamu kaynaklarının daha etkili ve verimli bir şekilde kullanılması, hesap verebilir ve saydam bir yönetim anlayışının oluşması hedeflenmektedir.

2024-2028 dönemi stratejik planının hazırlanması sürecinin temel aşamaları; kurul ve ekiplerin oluşturulması, çalışma takviminin hazırlanması, uygulanacak yöntemlerin ve yapılacak çalışmaların belirlenmesi şeklindedir.

Okulumuzun Stratejik Planına (2024-2028) Okul Gelişim Yönetim Ekibi(OGYE) tarafından, Okulumuzda, çalışma ve yol haritası belirlendikten sonra taslak oluşturularak başlanmıştır.

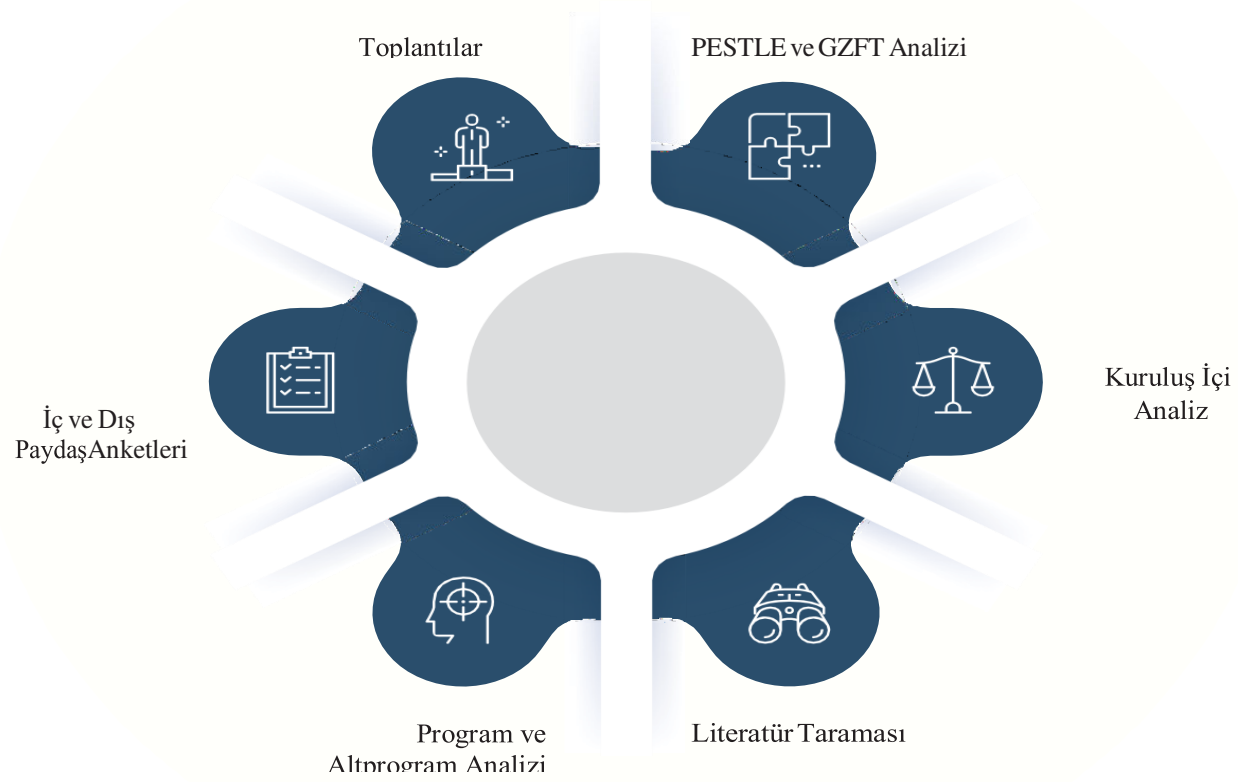
Stratejik Planlama Çalışmaları kapsamında Okulumuzda Okul Gelişim Yönetim Ekibi Tarafından önceden hazırlanan anket formlarında yer alan sorular katılımcılara yöneltilmiş ve elde edilen veriler birleştirilerek paydaş görüşleri oluşturulmuştur. Bu bilgilendirme ve değerlendirme toplantılarında yapılan anketler ve hedef kitleye yöneltilen sorularla mevcut durum ile ilgili veriler toplanmıştır.

## GİRİŞ ve PLAN HAZIRLIK SÜRECİ

Okulumuzun 2024-2028 dönemlerini kapsayan stratejik plan hazırlık aşaması, üst kurul ve stratejik plan ekibinin oluşturulması ile başlamıştır. Ekip üyeleri bir araya gelerek çalışma takvimini oluşturulmuş, görev dağılımı yapılmıştır. Okulun 2019-2023 Stratejik Planda yer alan amaçlar, hedefler, göstergeler ve faaliyetler incelenmiş ve değerlendirilmiştir. Eğitim Vizyonu 2023, mevzuat, üst politika belgeleri, paydaş, PESTLE, GZFT ve kuruluş içi analizlerinden elde edilen veriler ışığında eğitim ve öğretim sistemine ilişkin sorun ve gelişim alanları ile eğitime ilişkin öneriler tespit edilmiştir.

Planlama sürecine aktif katılımını sağlamak üzere paydaş anketi, toplantı ve görüşmeler yapılmıştır. Geleceğe yönelim bölümüne geçilerek okulumuzun amaç, hedef, gösterge ve eylemleri belirlenmiştir. Çalışmaları yürüten ekip ve kurul bilgileri altta verilmiştir.

**Şekil 1:** Stratejik Plan Hazırlık Aşamaları



Tablo 1: Avut İlkokulu Strateji Geliştirme Üst Kurulu Kurulu

Görev Yeri	Adı SOYADI	Ünvanı
Avut İlkokulu Müdürlüğü	Recep GÖKYER	Okul Müdürü
Avut İlkokulu Müdürlüğü	Mustafa KUZUBAŞ	Öğretmen
Avut İlkokulu Müdürlüğü	Kenan KÖROĞLU	Öğretmen
Avut İlkokulu Müdürlüğü	Erdoğan TEPE	Okul Aile Birliği Başkanı
Avut İlkokulu Müdürlüğü	Olca AKINCI	Okul Aile Birliği Yönetim Kurulu Üye

Tablo 2: Avut İlkokulu Strateji Geliştirme Ekibi

Görev Yeri	Adı SOYADI	Ünvanı
Avut İlkokulu Müdürlüğü	Aslı OCAK	Öğretmen
Avut İlkokulu Müdürlüğü	Emrah YILMAZ	Öğretmen
Avut İlkokulu Müdürlüğü	Dilek CEBECİ	Öğretmen
Avut İlkokulu Müdürlüğü	Yeter DEMİR	Veli
Avut İlkokulu Müdürlüğü	Sevinç ŞİMŞEK	Veli

# **İKİNCİ BÖLÜM**

# **DURUM ANALİZİ**

## **DURUM ANALİZİ**

Kurumumuz amaç ve hedeflerinin geliştirilebilmesi için sahip olunan kaynakların tespiti, güçlü ve zayıf taraflar ile kurumun kontrolü dışındaki olumlu ya da olumsuz gelişmelerin saptanması amacıyla Müdürlüğümüzce mevcut durum analizi yapılmıştır. Katılımcı ve esnek bir planlama yaklaşımı olan stratejik planlama; kurumların mevcut durum, misyon ve temel ilkelerinden hareketle geleceğe dair oluşturulan vizyona uygun hedefler saptayarak başarılarını izleme ve değerlendirme sürecidir. Bu işleyiş, “Kamu İdareleri İçin Stratejik Planlama Kılavuzu 2021)” temel alınarak hazırlık süreci, durum analizi, geleceğe bakış, amaç, hedef ve performans göstergesi ile stratejilerin belirlenmesi, izleme ve değerlendirme süreçlerinden oluşmaktadır.

Müdürlüğümüzün geleceğe yönelik amaç, hedef ve stratejiler geliştirebilmesi ve karar alma süreçlerine rehberlik edebilmesi için mevcut durumda hangi kaynaklara sahip olduğu, geçmiş dönemlerdeki başarıları, hangi alanlarda hedeflerine ulaşmış, ulaşamadığı; ulaşamadı ise bunların nedenleri, hangi yönlerinin gelişmeye açık olduğu, kontrolü dışındaki olumlu ya da olumsuz gelişmelerin neler olduğunun değerlendirildiği durum analizi bölümünde;

### **a) Kurumsal Tarihçe**

1964 yılında ilkokul yapılarak eğitim öğretime başlanmış daha sonra 1968 yılında ikinci bina eğitim öğretime açılmıştır. 1998 yılında ana binanın yapımı tamamlanarak 8 yıllık ilköğretim okulu olmuştur. Okulumuz A-B-C olmak üzere 3 Bloktan oluşmaktayken 2018 yılında B blok yıkılarak yerine yeni bina yapılmış 2018 -2019 Eğitim –Öğretim yılında bu binada Eğitim-Öğretim başlamıştır. 2007-2008 öğretim yılında taşınmalı eğitim kapsamına alınmıştır. Daha sonraki yıllarında okulumuz taşıma kapsamı dışına çıkartılmıştır. 2021-2022 Eğitim Öğretim yılından itibaren okulumuz Avut İlkokulu ve Avut Ortaokulu olarak ayrılmış farklı binalarda ve müstakil müdürlük olarak faaliyetine devam etmektedir. 6 Şubat 2023 Kahramanmaraş depremi sonrası okulumuz deprem riski nedeni ile valilik kararı ile boşaltılmıştır. Okulumuz Avut Ortaokuluna taşınmış olup, ikili eğitime geçilmiştir.

Okulun Mevcut Durumu: Okulumuzun temel girdilerine ilişkin bilgiler altta yer alan okul künyesine ilişkin tabloda yer almaktadır.

Tablo 3: Temel Bilgiler Tablosu-Okul Künyesi

İli: SAMSUN			İlçesi: SALIPAZARI		
Adres:	AVUT KÖYÜ AVUT MAHALLESİ		Coğrafi Konum (link)*:	<a href="https://tinyurl.com/y32ecnbw">https://tinyurl.com/y32ecnbw</a>	
Telefon Numarası:	03628234356		Faks Numarası:	03628234356	
e- Posta Adresi:	avutio.meb.k12.tr		Web sayfası adresi:	<a href="http://avutio.meb.k12.tr">http://avutio.meb.k12.tr</a>	
Kurum Kodu:	730567		Öğretim Şekli:	İkili öğretim (Tam Gün/İkili Eğitim)	
Okulun Hizmete Giriş Tarihi : 1698			Toplam Çalışan Sayısı *	8	
Öğrenci Sayısı:	Kız	36	Öğretmen Sayısı	Kadın	3
	Erkek	35		Erkek	4
	Toplam	71		Toplam	7
Derslik Başına Düşen Öğrenci Sayısı		:11	Şube Başına Düşen Öğrenci Sayısı		:11
Öğretmen Başına Düşen Öğrenci Sayısı		:11	Şube Başına 30'dan Fazla Öğrencisi Olan Şube Sayısı		:0
Öğrenci Başına Düşen Toplam Gider Miktarı*		300	Öğretmenlerin Kurumdaki Ortalama Görev Süresi		5 yıl



## b)Uygulanmakta Olan Stratejik Planın Değerlendirilmesi

2018 yılında yürürlüğe giren Avut İlkokulu Müdürlüğü 2018-2023 Stratejik Planı; stratejik plan hazırlık çalışmaları, durum analizi, geleceğe yönelim (Misyon, Vizyon ve Temel Değerler, Amaç , Hedef ve Eylemler) Maliyetlendirme ile izleme ve değerlendirme olmak üzere beş bölümden oluşturulmuştur. Bunlardan izleme ve değerlendirme faaliyetlerine temel teşkil eden stratejik amaç, stratejik hedef, performans göstergesi ve stratejilerin yer aldığı geleceğe yönelim bölümü eğitim ve öğretime erişim, eğitim ve öğretimde kalite ve kurumsal kapasite olmak üzere üç tema halinde yapılandırdılmıştır. Söz konusu üç tema altında 3 stratejik amaç, 3 stratejik hedef, 15 performans göstergesi ve 15 stratejiye yer verilmiştir.

Kayıt bölgesinde öğrencilerin okula kayıt yaptırma oranı 2018 yılında %95 iken , 2023 yılında %100 olmuştur. Birinci sınıf öğrencilerinden en az bir yıl okul öncesi eğitim almış olanların oranı 2018 yılında (%) 98 iken, 2023 yılında %99 olmuştur. Okula yeni başlayan öğrencilerin oryantasyon eğitime katılma oranları 2018 yılında %60 iken ,2023 5 % ile % 75 olmuştur. Bir eğitim öğretim döneminde 20 gün üzeri devamsızlık yapan öğrenci oranı % 1 iken , bu oran 2023 yılı için sıfırlanmıştır. Okulun özel eğitime ihtiyaç duyan bireylerin kullanımına uygunluğu 2018 0 iken 2023 yılı 1 kişi olmuştur.

Üst Kuruma yerleştirilen öğrenci oranı 2018 yılında % 100 iken , bu oran takip eden yıllarda aynı oranda devam etmiştir. Ders dışı etkinliklere katılan öğrenci oranı 2018 yılında % 5 iken, bu oran 2023 yılında % 60 olmuştur. İl/İlçe geneli projelere , yarışmalara katılan öğrenci sayısı 2018 yılında 1 iken, 2023 yılında 12 olmuştur. Ulusal /uluslararası ve yerel projelere rehberlik yapan öğretme sayısı 2018 yılında 1 iken , 2023 yılında 5 olmuştur. Yürütülen proje sayısı 2018 yılında 1 iken , 2023 yılında 3 olmuştur. Hedef sayı 8 dir. Hedef tutturulamamıştır. Yapılan onarım sayısı 2018 yılında 1 iken, 2023 yılında 3 olmuştur. Kişisel temizlik alanında verilen seminer sayısı 2018 yılında 0 iken, 2023 yılında 5 olmuştur. Okul temizliğinden memnuniyet oranı 2018 yılında %85 iken , bu oran 2023 de %95 olmuştur.

Genel manada 2018-2023 Avut İlkokulu Müdürlüğü Stratejik Planı başarılı bir şekilde uygulanmış ve belirlenmiş hedef ve performanslar yerine getirilmiştir

### c) Mevzuat Analizi

Okulumuzda öğrenci sayısının yetersizliğinden müdür yardımcısı yoktur. O nedenle bütün idari işleri okul müdürü yapmaktadır.

Okul yöneticilerinin görevleri ve iş bölümü; Okul öncesi eğitim ve ilköğretim kurumları, ilgili mevzuat hükümleri doğrultusunda diğer çalışanlarla birlikte müdür tarafından yönetilir. Müdür; okulun öğrenci, her türlü eğitim ve öğretim, yönetim, personel, tahakkuk, taşınır mal, yazışma, eğitici ve sosyal etkinlikler, güvenlik, beslenme, bakım, koruma, temizlik, düzen, nöbet, halkla ilişkiler ve benzeri görevler ile Bakanlık ve il/ilçe millî eğitim müdürlüklerince verilen görevler ile görev tanımında belirtilen diğer görevlerin yerine getirilmesini sağlar.

Tablo 4: Mevzuat Analizi

Okul öncesi, ilk ve ortaöğretim çağındaki öğrencileri bedenî, zihnî, ahlaki, manevî, sosyal ve kültürel nitelikler yönünden geliştiren ve insan haklarına dayalı toplum yapısının ve küresel düzeyde rekabet gücüne sahip ekonomik sistemin gerektirdiği bilgi ve becerilerle donatarak geleceğe hazırlayan eğitim ve öğretim programlarını, uygulamak, güncellemek; öğretmen ve öğrencilerin eğitim ve öğretim hizmetlerini bu çerçevede yürütmek ve denetlemek,	1No'lu Cumhurbaşkanlığı Kararnamesi (CBK)'nin On Birinci Bölümü 301'inci maddesi 1'inci fıkrası (a) bendi
Okula devam etmeyen öğrencilerin devamsızlık sebepleri okul idarelerince ve ilköğretim müfettişlerince araştırılarak devama engel olan maddi ve manevi sebeplerin giderilmesine çalışılır. Bu sebeplerin giderilmesi mümkün olmadığı takdirde durum, köylerde muhtara, diğer yerlerde mülki amirlere bildirilir. Bu makamlarca gerekli tedbirler alınır. Okul idareleriyle muhtar ve mülki amirlerin bu vazifeleri devamsız öğrenciler hakkındaki kovuşturmanın her safhasında devam eder.	222 Sayılı İlköğretim ve Eğitim Kanunu (Md.53)
Çağımızın bilimsel, teknolojik, iktisadi, sosyal ve kültürel gelişmelerine uymalarını sağlayıcı eğitim imkanları hazırlamak,	Milli Eğitim Temel Kanunu (Md. 40)
Eğitim ve öğretime ilişkin Bakanlıkça belirlenmiş olan hedeflere ulaşmak için, belirlenen politikaları takip etmek uygulamak, izlemek, değerlendirmek ve standartların belirlenmesine katkı sağlamak amacıyla önerilerde bulunmak,	10.07.2018 tarihli ve 30474 sayılı Cumhurbaşkanlığı Teşkilatı Hakkında Cumhurbaşkanlığı Kararnamesi (Md. 316)

10/12/2003 tarihli ve 5018 sayılı Kamu Mali Yönetimi ve Kontrol Kanunu hükümleri çerçevesinde, kiralama ve satın alma işlerini yürütmek, temizlik, güvenlik, aydınlatma, ısınma, onarım, taşıma ve benzeri hizmetleri yapmak veya yaptırmak,	10.07.2018 tarihli ve 30474 sayılı Cumhurbaşkanlığı Teşkilatı Hakkında Cumhurbaşkanlığı Kararnamesi (Md. 3181)
İdarenin görev alanına giren konularda, hizmetleri etkileyecek dış faktörleri incelemek, kurum içi kapasite araştırması yapmak, hizmetlerin etkililiğini ve tatmin düzeyini analiz etmek ve genel araştırmalar yapmak,	Strateji Geliştirme Birimlerinin Çalışma Usul ve Esasları Hakkında Yönetmelik
Kamu idareleri; kalkınma planları, Cumhurbaşkanı tarafından belirlenen politikalar, programlar, ilgili mevzuat ve benimsedikleri temel ilkeler çerçevesinde geleceğe ilişkin misyon ve vizyonlarını oluşturmak, stratejik amaçlar ve ölçülebilir hedefler saptamak, performanslarını önceden belirlenmiş olan göstergeler doğrultusunda ölçmek ve bu sürecin izleme ve değerlendirmesini yapmak amacıyla katılımcı yöntemlerle stratejik plan hazırlarlar. İlgili yasa maddesi uyarınca Stratejik Plan hazırlamak, izlemek, değerlendirmek, sonuçlarını raporlamak ve duyurmak,	Kamu Mali Yönetimi ve Kontrol Kanunu (Md. 9)
Okul öncesi ve ilköğretim okul ve kurumlarının yönetimine ve öğrencilerinin eğitim ve öğretimine yönelik çalışmalar yapmak ve belirlenen politikaları uygulamak,	10.07.2018 tarihli ve 30474 sayılı Cumhurbaşkanlığı Teşkilatı Hakk. Kararnamesi (Md. 304)

#### d) Üst Politika Belgeleri Analizi

Millî Eğitim Bakanlığında görev ve sorumluluk yükleyen amir hükümlerin tespit edilmesi için tüm üst politika belgeleri ayrıntılı olarak taranmış ve bu belgelerde yer alan politikalar incelenmiştir. Analiz edilen belgelerden MEB 2024-2028 Stratejik Planı'nın stratejik amaç, hedef, performans göstergeleri ve stratejileri hazırlanırken yararlanılmıştır.

Millî Eğitim Bakanlığı 2023 Eğitim Vizyonu merkezde olmak üzere üst politika belgeleri; temel üst politika belgeleri ve Sektörel ve Tematik Strateji Belgeleri olarak iki bölümde ele alınmıştır. Stratejik plan ve üst politikalar arasında ilişki kurulması amacıyla analiz edilen belgelerden bazıları ise Tablo 3'te gösterilmiştir.

Tablo 5: Üst Politika Belgeleri

Temel Üst Politika Belgeleri	Sektörel ve Tematik Strateji Belgeleri
Kalkınma Planları	Öğretmen Strateji Belgesi
Orta Vadeli Programlar	İklim Değişikliği Eylem Planı
Orta Vadeli Mali Planlar	Su Verimliliği Strateji Belgesi ve Eylem Planı
2024 Yılı Cumhurbaşkanlığı Yıllık Programı	Ulusal Deprem Stratejisi ve Eylem Planı
Millî Eğitim Bakanlığı 2023 Eğitim Vizyonu	Ulusal Genç İstihdam Stratejisi ve Eylem Planı
MEB 2024-2028 Stratejik Planı	Ulusal Enerji Verimliliği Eylem Planı
Millî Eğitim Şura Kararları	Ulusal Girişimcilik Stratejisi ve Eylem Planı
İlçe Milli Eğitim 2024-2028 Stratejik Planı	Ulusal ve Uluslararası Kuruluşların Eğitim ve Türkiye ile İlgili Raporları
	2023-2028 Türkiye Çocuk Hakları Strateji Belgesi ve Eylem Planı

### f) Faaliyet Alanları ile Ürün ve Hizmetlerin Belirlenmesi

Avut İlkokulu Müdürlüğü 2024–2028 Stratejik Plan hazırlık sürecinde müdürlüğün faaliyet alanları ve hizmetlerinin belirlenmesine yönelik çalışmalar yapılmıştır. Bu kapsamda müdürlüğümüze bağlı birimler faaliyet alanlarına ve sunulan hizmetlere göre 7 birime ayrılmıştır. Şubeler bazında ayırım özet halinde Tablo-6’da verilmiştir. İlgili veriler kapsamlı durum analizi çalışmasında ayrıntılı olarak verilmiştir.

Tablo 6: Avut İlkokulu Müdürlüğü Faaliyet Alanları ile Ürün ve Hizmetler

FAALİYET ALANI: EĞİTİM	FAALİYET ALANI: YÖNETİM İŞLERİ
<b>1- Rehberlik Hizmetleri</b> <ul style="list-style-type: none"><li>• Veli</li><li>• Öğrenci</li><li>• Öğretmen</li></ul>	<b>1 -Öğrenci işleri hizmeti</b> <ul style="list-style-type: none"><li>• Kayıt- Nakil işleri</li><li>• Devam-devamsızlık</li><li>• Sınıf geçme-Diploma İşlemleri</li><li>• Mezunlar</li><li>• Bir Üst Öğrenime Geçiş-Tercih İşlemleri</li><li>• Öğrenci başarısının değerlendirilmesi</li><li>• Ders Programları-Ders Dağıtım İşleri</li><li>• Öğrencilere yönelik her türlü belgenin düzenlenmesi</li><li>• Öğrenci sağlığı ve güvenliği</li><li>• Öğrenci davranışlarının değerlendirilmesi</li><li>• Öğrenci disiplin işlemleri</li></ul>
<b>2- Sosyal-Kültürel Etkinlikler</b> <ul style="list-style-type: none"><li>• Çeşitli Sosyal Etkinlikler (.....)</li><li>• Çeşitli Kültürel Etkinlikler(.....)</li><li>• Öğrenci Gezileri</li><li>• Öğretmenler Sosyal Etkinlikleri</li><li>• Bayramlar-Belirli Gün ve Haftalarla İlgili törenler</li></ul>	<b>2- Öğretmen özlük işleri hizmeti</b> <ul style="list-style-type: none"><li>• Personel Terfi-İzin-Ücret-Maaş İşlemleri</li><li>• Hizmet Birleştirme işlemleri</li><li>• Personel işleri</li><li>• Doğum- ölüm vb. yardım evrakları düzenlenmesi</li></ul>
<b>3- Spor Etkinlikleri</b> <ul style="list-style-type: none"><li>• Futbol</li><li>• Atletizm</li><li>• Voleybol</li><li>• Basketbol vb...</li></ul>	<b>3- Büro İşleri hizmeti</b> <ul style="list-style-type: none"><li>• Ayniyat, Demirbaş, Vb. İşlemleri</li><li>• Satın Alma İşlemleri</li><li>• Muayene ve Teslim Alma İşlemleri</li><li>• Resmi yazışma işlemleri</li><li>• Arşiv hizmetleri</li><li>• Halkla ilişkiler</li><li>• Planlama</li><li>• Koordinasyon</li><li>• Stratejik planın uygulanması</li><li>• Donanım ve Teknoloji</li><li>• Disiplin ve Sicil İşlemleri</li><li>• Denetim</li><li>• Okul Gelişimine Ait Görev ve Hizmetler</li><li>• Tif-Tefbis işlemleri</li></ul>

FAALİYET ALANI: ÖĞRETİM	FAALİYET ALANI: VELİ EĞİTİMİ
<b>1 Müfredatın işlenmesi</b> <ul style="list-style-type: none"> <li>Derslik sistemi ile her türlü dersin yaparak yaşayarak öğretimi</li> <li>Laboratuvarların etkin kullanımı</li> <li>Kütüphanenin etkin kullanımı</li> <li>Bilgi teknoloji donanımlarının sınıflarda yaygınlaştırılarak etkin kullanımını sağlamak</li> <li>Yetiştirme Kurslarının açılması ve değerlendirilmesi</li> </ul>	<ul style="list-style-type: none"> <li>Halk Eğitim Müdürlüğü ile işbirliği yapılarak Eğitici Kurslar Düzenlenmesi</li> <li>Veli rehberlik faaliyetleri(Seminerler)</li> <li>Velilere yönelik sosyal faaliyetler (.....)</li> </ul>
<b>2 Kurslar</b> <ul style="list-style-type: none"> <li>Yetiştirme</li> <li>Hazırlama</li> <li>Etüt</li> </ul>	<b>FAALİYET ALANI:</b> <ul style="list-style-type: none"> <li>Kurslara katılımın sağlanması</li> <li>Kurs sürecinin ve sonucunun değerlendirilmesi</li> </ul>
<b>3 Proje çalışmaları</b> <ul style="list-style-type: none"> <li>Sosyal Projeler</li> <li>Okul özgün proje çalışmaları</li> <li>Mahalli ve ulusal projelere etkin katılım sağlamak</li> </ul>	Farklı proje ve etkinliklerle okul ortamının geliştirilmesi(.....)

#### Ürün Hizmet Listesi

Öğrenci kayıt, kabul ve devam işleri	Eğitim hizmetleri
Öğrenci başarısının değerlendirilmesi	Öğretim hizmetleri
Sınav işleri	Toplum hizmetleri
Sınıf geçme işleri	Kulüp çalışmaları
Öğrenim belgesi düzenleme işleri	Öğrenim Belgesi
Personel işleri	Sosyal, kültürel ve sportif etkinlikler
Öğrenci davranışlarının değerlendirilmesi	Burs hizmetleri
Öğrenci sağlığı ve güvenliği	Bilimsel araştırmalar
Okul çevre ilişkileri	Yaygın eğitim
Rehberlik	Mezunlar (Öğrenci)

g) Paydaş Analizi

Kurumumuzun temel paydaşları öğrenci, veli ve öğretmen olmakla birlikte eğitimin dışsal etkisi nedeniyle okul çevresinde etkileşim içinde olunan geniş bir paydaş kitlesi bulunmaktadır. Paydaşlarımızın görüşleri anket, toplantı, dilek ve istek kutuları, elektronik ortamda iletilen önerilerde dâhil olmak üzere çeşitli yöntemlerle sürekli olarak alınmaktadır.

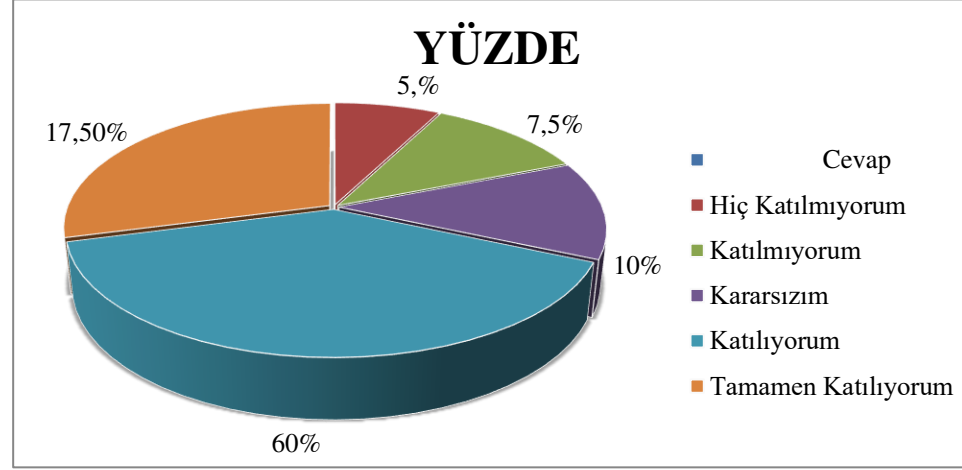
Tablo 7: Paydaşların Önceliklendirilmesi

Paydaş Adı	İç Paydaş/Dış Paydaş	Önem Derecesi	Etki Derecesi
Milli Eğitim Bakanlığı	DP	5	5
Samsun Valiliği	DP	5	5
İlçe Kaymakamlığı	DP	5	5
İlçe MEM	İP	5	5
İlçe MEM Çalışanları	İP	5	5
Okul Müdürlükleri	DP	5	5
Tüm Okul Yöneticileri	İP	5	5
Öğretmenler	İP	5	5
Öğrenci Velileri	YP	5	5
Okul Aile Birliği	DP	4	4
Öğrenciler	İP	5	5
Salıpazarı Belediye Başkanlığı	DP	4	4
İlçe Emniyet Amirliği	DP	4	4
Gençlik Hizmetleri ve Spor İlçe Müdürlüğü	DP	4	4
İlçe Tarım ve Orman Müdürlüğü	DP	4	4
Sosyal Yardımlaşma ve Dayanışma Vakfı	DP	4	4
İlçe Halk Sağlığı Müdürlüğü	DP	4	4
İlçe Nüfus ve Vatandaşlık Müdürlüğü	DP	4	4
STK'lar	DP	4	4
İlçe Müftülüğü	DP	4	4
İlçe Devlet Hastanesi	DP	4	4

Paydaş anketlerine ilişkin ortaya çıkan temel sonuçlara altta yer verilmiştir :

### Öğrenci Anketi Sonuçları:

Okulumuzda toplam 72 öğrenci öğrenim görmektedir. Tesadüfi Örneklemeye Yöntemine göre seçilmiş toplam 40 öğrenciye uygulanan anket sonuçları aşağıda yer almaktadır. “Öğretmenlerimle ihtiyaç duyduğumda rahatlıkla görüşebilirim” sorusuna ankete katılan öğrencilerin %68’i "Katılıyorum" yönünde görüş belirtmişlerdir.



Şekil 2 :Öğrencilerin Ulaşılabilirlik Düzeyi

#### Olumlu Yönlerimiz:

- 1- Öğretmenlerimizle ihtiyaç duyduğumuzda rahatlıkla görüşebilmekteyiz
- 2- Okul müdürü ve idarecilerle ihtiyaç duyduğumuzda rahatlıkla görüşebilmekteyiz
- 3- Okulda bizimle ilgili alınan kararlarda görüşlerimiz alınmaktadır.

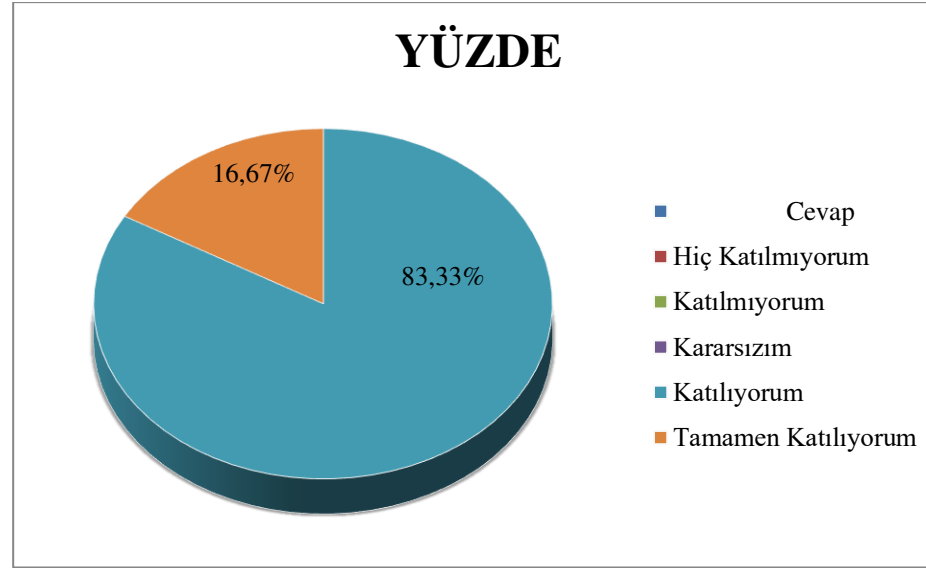
#### Olumsuz Yönlerimiz:

- 1- Güvenlik Personelinin olmaması.
- 2- Okulumuzda rehber öğretmen olmamasından dolayı rehberlik hizmetinden yeterince yararlanamıyoruz



## Öğretmen Anketi Sonuçları:

Okulumuzda görev yapmakta olan toplam 6 öğretmenin 14'üne uygulanan anket sonuçları aşağıda yer almaktadır.



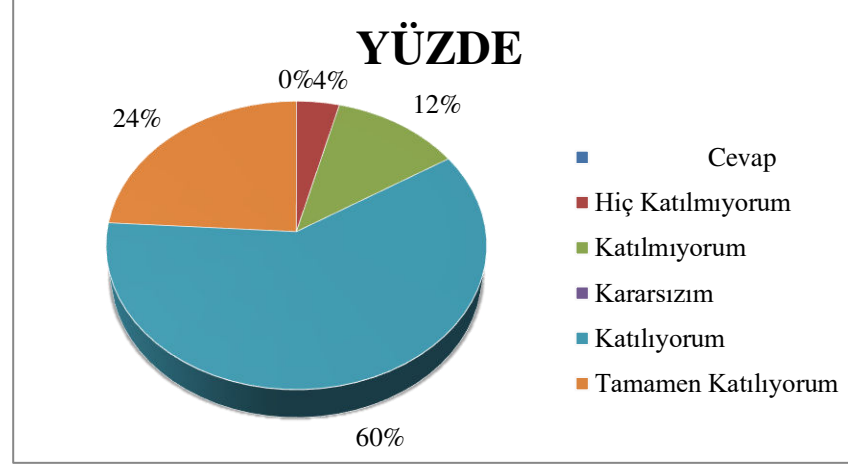
Şekil 3 : Katılımcı Karar Alma Seviyesi

“Okulumuzda alınan kararlar, çalışanların katılımıyla alınır” sorusuna anket çalışmasına katılan 6 öğretmenimizin %100’ü Katılıyorum yönünde görüş belirtmişlerdir.

Olumlu Yönlerimiz	Olumsuz Yönlerimiz
<p>1-Kurumdaki tüm duyurular çalışanlara zamanında iletilir</p> <p>2-Çalıştığım okul bana kendimi geliştirme imkanı tanımaktadır</p> <p>3- Okul teknik ve araç gereç yönünden yeterli teknik donanıma sahiptir.</p> <p>4-Okulda çalışanlara yönelik sosyal ve kültürel faaliyetler düzenlenir..</p> <p>5-Okulumuzda yerelde ve toplum üzerinde olumlu bir etki bırakacak çalışmalar yapılmaktadır.</p> <p>6-Yöneticilerimiz yaratıcı ve yenilikçi düşüncelerin üretilmesini teşvik etmektedir</p> <p>7-Okulumuzda sadece öğretmenlerin kullanımına tahsis edilmiş yerler yeterlidir.</p>	<p>1-Sosyal, sportif ve sanatsal faaliyetlerin yetersizliği</p> <p>2-Evrak yükünün fazla olması.</p>

## Veli Anketi Sonuçları

55 veli içerisinde Tesadüfi Örnekleme Yöntemine göre 25 kişi seçilmiştir. Okulumuzda öğrenim gören öğrencilerin velilerine yönelik gerçekleştirilmiş olan anket çalışması sonuçları aşağıdaki gibidir.



Şekil 4 : Velilerin Ulaşılabilirliği

“İhtiyaç duyduğumda okul çalışanlarıyla rahatlıkla görüşebiliyorum” sorusuna ankete katılmış olan velilerin %84’ü olumlu yönde görüş belirtmişlerdir.

Olumlu Yönlerimiz	Olumsuz Yönlerimiz
1- İhtiyaç duyduğumuzda idare ile rahatlıkla görüşebilmekteyiz 2- Duyuruları zamanında öğrenmekteyiz 3-İstek ve dileklerimiz dikkate alınmaktadır. 4-Öğretmenlerimiz yeniliğe açık olarak derslerin işlenişinde çeşitli yöntem ve teknikler kullanmaktadırlar. 5-Çocuklarımızın okulu sevdiğini düşünüyorum	1- Profesyonel rehberlik hizmeti alamamaktayız. 2-Bizleri ilgilendiren konularda istek ve görüşlerimiz her zaman dikkate alınmamaktadır

## h)Kuruluş İçi Analiz

Avut İlkokulu Müdürlüğü kurum kültürü analiz çalışması 2024-2028 Stratejik Plan hazırlık çalışmaları kapsamında Stratejik Plan Koordinasyon Ekibi ile 26-28 Temmuz 2023 tarihleri arasında gerçekleştirilmiştir. Bu çalışma sonuçları genel hatlarıyla aşağıda sunulmuştur.

Çalışma sonuçlarına göre geliştirmeye açık alanlar öncelik sırasına göre aşağıda sıralanmıştır;

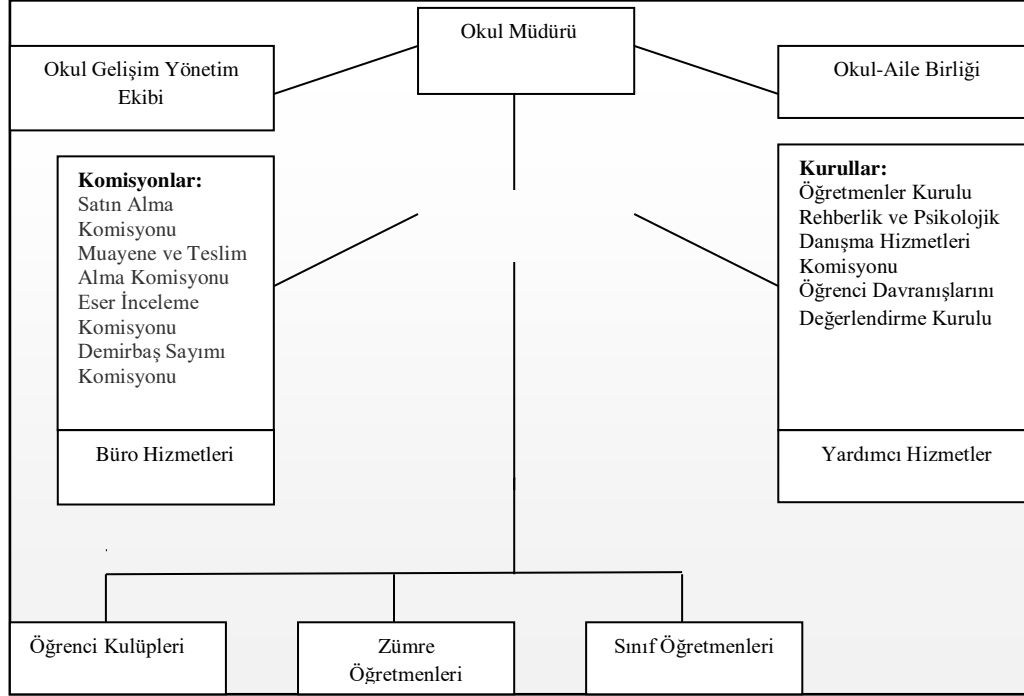
- 1- Birlikte okul dışında daha fazla vakit geçirebilmek.
- 2- Öğretmen Motivasyon Mekanizmaları,
- 3- Öğretmen yönelik ödül sistemi
- 4- Kurum içi iletişim,
- 5- Çalışanların güçlendirilmesi ve karar alma süreçlerine etkin katılımları,

Gerçekleştirilen analizlere göre kurumun güçlü olduğu alanlar öncelik sırasına göre:

- 1- Okulumuzun diğer okul/kurumlar ve Kamu kurum ve kuruluşlarla iletişimin güçlü olması
- 2- Yönetim ve personelin genç ve yeniliğe açık olması.
- 3- Okullarımızda derslik ve öğretmen başına düşen öğrenci sayısının standartlara uygun olması.
- 4- Okullarımızda disiplin olaylarının yok denecek kadar az olması.

## Teşkilat Yapısı

Şekil 5: Avut İlkokulu Müdürlüğü Teşkilat Şeması



## Çalışan Bilgileri

Okulumuzun çalışanlarına ilişkin bilgiler altta yer alan tabloda belirtilmiştir.

Tablo:8 Personel Durum Tablosu

Unvan*	Erkek	Kadın	Toplam
Okul Müdürü	1		1
Sınıf Öğretmeni	3	2	5
Ana Sınıf Öğretmeni	0	1	1
Rehber Öğretmen	0	0	0
İdari Personel	0	0	0
Yardımcı Personel	0	1	1
Güvenlik Personeli	0	0	0
<b>Toplam Çalışan Sayıları</b>	<b>4</b>	<b>4</b>	<b>8</b>

## Okulumuz Bina ve Alanları

Okulumuzun binası ile açık ve kapalı alanlarına ilişkin temel bilgiler altta yer almaktadır.

Tablo 9. Okul Yerleşikisine İlişkin Bilgiler

Okul Bölümleri		Özel Alanlar	Var	Yok
Okul Kat Sayısı	1	Çok Amaçlı Salon		X
Derslik Sayısı	6	Çok Amaçlı Saha		X
Derslik Alanları (m2)	36	Kütüphane		X
Kullanılan Derslik Sayısı	6	Fen Laboratuvarı	X	
Şube Sayısı	5	Bilgisayar Laboratuvarı		X
İdari Odaların Alanı (m2)	36	İş Atölyesi		X
Öğretmenler Odası (m2)	36	Beceri Atölyesi		X
Okul Oturum Alanı (m2)	400	Pansiyon		X
Okul Bahçesi (Açık Alan)(m2)	4000			
Okul Kapalı Alan (m2)	0			
Sanatsal, bilimsel ve sportif amaçlı toplam alan (m <sup>2</sup> )	0			
Kantin (m2)	0			
Tuvalet Sayısı	11			
Diğer (.....)				

## Sınıf ve Öğrenci Bilgileri

Okulumuzda yer alan sınıfların öğrenci sayıları alttaki tabloda verilmiştir.

Tablo 10: Okul Öğrenci Sayıları

SINIFI	Kız	Erkek	Toplam
Ana Sınıfı	4	9	13
1	11	6	17
2	10	11	21
3	6	6	12
4	9	7	16

## Donanım ve Teknolojik Kaynaklarımız

Teknolojik kaynaklar başta olmak üzere okulumuzda bulunan çalışan durumdaki donanım malzemesine ilişkin bilgiye alttaki tabloda yer verilmiştir.

Tablo 11: Okulumuzun Teknolojik Kaynaklar Tablosu

Akıllı Tahta Sayısı	7	TV Sayısı	
Masaüstü Bilgisayar Sayısı	1	Yazıcı Sayısı	2
Taşınabilir Bilgisayar Sayısı	1	Fotokopi Makinası Sayısı	1
Projeksiyon Sayısı	1	İnternet Bağlantı Hızı	50 Mbps

## Gelir ve Gider Bilgisi

Okulumuzun , okul aile birliđi gelirleri ve diđer katkılarda dâhil olmak üzere gelir ve giderlerine ilişkin son iki yıl gerçekleşme bilgileri alttaki tabloda verilmiştir.( Genel bütçe ödenekleri gösterilmemiştir.)

Tablo 12 :Okulumuzun Okul-Aile Birliđi Gelir Gider Tablosu

Yıllar	Gelir Miktarı	Gider Miktarı
2022	17.760	17.729
2023	7.200	7.000
2024	5.000	4.800



## i) PESTLE Analizi

Tablo 13: PESTLE Analizi

POLİTİK FAKTÖRLER	EKONOMİK FAKTÖRLER
<ul style="list-style-type: none"><li>• Merkezi bütçeden eğitim yatırımlarına ayrılan payın yetersizliği</li><li>• Okul öncesi eğitimin çocukların gelişimi ve örgün eğitimdeki başarıları üzerindeki önemli etkilerinin olduğunun halkımız tarafından yeterli oranda farkedilememesi.</li><li>• Okul öncesi eğitimin zorunlu eğitim kapsamında olmaması.</li><li>• Eğitimdeki başarı seviyesinin henüz istenen düzeyde olmaması.</li><li>• Okulların nicelik ve nitelik yönünden yeterli düzeye getirilmek istenmesi.</li><li>• İlçe Milli eğitim Müdürlüğü'nün, Toplumun taleplerine karşı duyarlı, katılımcılığa önem veren, hedef ve önceliklerini netleş-tirmiş, hesap veren, şeffaf ve etkin bir kamu yapılanmasının benimsenmesi.</li><li>• Yabancı dil eğitimine erken yaşlarda başlanması.</li><li>• Eğitim sisteminde, bireylerin kişilik ve kabiliyetlerini geliştiren, hayat boyu öğrenme yaklaşımının uygulanması.</li><li>• Bakanlığımızca, eğitimde öğrenci merkezli ve yapılandırıcı eğitim yaklaşımları ile mesleki eğitimde yeterliğe dayalı modüler eğitime geçilmesi</li></ul>	<ul style="list-style-type: none"><li>• İlçemizde işsizlik sorunu bulunmaktadır.</li><li>• İlçemizin sanayisi gelişmemiş, tarım, hayvancılık ve hizmet sektörlerine dayalı ekonomik yapısı bulunmaktadır. İstihdama yönelik bir tane tekstil fabrikası bulunmaktadır.</li><li>• Eğitimde kullanılan ders araç, gereçlerine dayalı giderlerin artması nedeniyle ailelerin ve eğitim kurumlarının bu ihtiyaçları karşılamada yetersiz kalması</li><li>• Üretimde kullanılan teknolojiler ve piyasa şartlarındaki değişimler nedeniyle küçük işletmelerin yok olması sonucu ailelerin yaşadığı ekonomik sorunların eğitime yansımaları</li><li>• Ekonomik olarak ilçe nüfusunun ihtiyacı karşılanamadığı için göç vermektedir.</li><li>• Organize tarım işletmelerinin oluşumunun yetersiz durumdadır.</li><li>• İlimizin/ilçemizin kalkınmada öncelikli ve yatırımlara teşvik edilen iller kapsamındadır.</li></ul>

<b>SOSYAL/KÜLTÜREL FAKTÖRLER</b>	<b>TEKNOLOJİK FAKTÖRLER</b>
<ul style="list-style-type: none"><li>• İlçemizin ve mahallemizin göç vermesinden dolayı okul çağındaki çocuk sayısının azalması,</li><li>• Bu göç sonucunda kırsal kesimde genç nüfus azalmış buna bağlı olarak öğrenci sayısı da düşmüştür.</li><li>• Göçler, ilçemizin mahallelerinin boşalması eğitim yatırımları-nın atıl duruma gelmesine yol açmıştır.</li><li>• Yeni istihdam tarzları, artan hareketlilik ve yoksulluktaki yeni yoğunlaşma etkisiyle aile yapısı ve sosyal yapı değişmiştir.</li><li>• Toplumda meydana gelen değişme ve gelişmeye bağlı olarak geleneksel ve kültürel değerlerde değişim yaşanmıştır.</li><li>• Kırsal kesimlerde toplum, eğitimi kız çocukları için ihtiyaç hissetmemektedir.</li><li>• Sosyal aktivitelerin yapılacağı yeterli mekân ve zaman olmaması</li><li>• Teknolojik gelişmeler sosyal hayatın güçlü bağlarını zayıflatmış, bireysel yaşamayı daha tercih edilebilir hale getirmiştir.</li><li>• Bireylerin gelişen kitle iletişim araçlarının olumlu katkılarından yanında, olumsuz etkilerine de maruz kalmaları</li><li>• Günümüzün ihtiyaçlarına cevap vereceği kabul edilen “Gelişimsel Rehberlik” anlayışına uygun rehberlik hizmetlerinin nicel ve nitel yönden geliştirilememesi</li></ul>	<ul style="list-style-type: none"><li>• Teknolojinin hızla ilerlemesi sonucunda yeni eğitimde yeni ürünler ortaya çıkmış, bununla beraber İlçe Milli Eğitim Müdürlüğünün ekonomik gücü bunu destekleyememektedir.</li><li>• Fatih Projesi kapsamında altyapı ve akıllı tahtaların okullarımızda bulunması..</li><li>• Sınıflarda teknolojinin etkin kullanımı sağlanmaya çalışılmaktadır.</li><li>• Bilgi hızlı üretilmekte, internet ve diğer araçlarla aracılığı ile erişilebilirlik ve kullanılabilirliği artmıştır.</li><li>• Teknoloji yeni öğrenme ve etkileşim/paylaşım olanakları sağlamıştır.</li><li>• Bakanlığımızın e-okul internet hizmetlerinin kurumlarımızda etkin kullanımı</li><li>• Kitle iletişim araçlarında ve ulaşımda yeni teknolojilerin kullanılması</li></ul>

<b>YASAL/LEGAL FAKTÖRLER</b>	<b>EKOLOJİK FAKTÖRLER</b>
<ul style="list-style-type: none"><li>• Tüm demokratik ülkelerde hukukun üstünlüğüne inanılması</li><li>• Mevzuat uygulamalarının farklı olması</li><li>• Mevzuatın sık değişiyor olması</li><li>• İdarenin yargı denetimine tabi olması</li><li>• Yürütülen politikalara göre hukukta düzenleme yapılması</li><li>• Tüm insanlık nezdinde eğitimin gereğine inanç, bilinç ve duyarlılığının artması</li><li>• Psikolojik, sosyal ve hatta fiziksel şiddetin eğitim ve disiplin aracı olarak kullanılmasına son verilmesi</li></ul>	<ul style="list-style-type: none"><li>• Tabiatı korumaya dönük politikaların yetersizliği</li><li>• İnsanlarda doğayı koruma bilincinin tam olarak yerleşmemesi</li><li>• Atıkların dönüşümü ve çevreye yararlı hale getirilmesinde yetersiz uygulamalar</li><li>• Temiz su kaynaklarının gün geçtikçe azalıyor olması</li><li>• Doğal yaşam alanlarının azalması</li><li>• Doğaya en büyük tahribatın insan eliyle yapılıyor olması</li><li>• Çevre koruma amaçlı geliştirilen uluslar arası yasal düzenlemelere bazı ülkelerin onay vermemesi, gereklerini yerine getirmemesi.</li><li>• Bitki ve hayvan yetiştirilmesinde doğaya aykırı müdahalelerin(genlerle oynama) geliştirilmesi</li><li>• Bazı hayvan türlerinin neslinin tükenmesi, bazı bitki türlerinin yok olmasıyla ekolojik dengelerin bölge bölge bozulmasının tüm Dünyada önlenememesi</li><li>• Fosil yakıt kullanan araçların çevreye az atık üreten ve az tüketmeleri için teknolojilerin geliştirilmesi ve bu konuda tüm dünyada Ar-Ge'ye önem verilmesi</li><li>• Kaybedilen ormanlık alanlarında yeni geliştirilen teknolojilerle hızlı ağaç yetiştirilmesinin sağlanması</li></ul>

### j)GZFT (Güçlü, Zayıf, Fırsat, Tehdit) Analizi

Okulumuzun temel istatistiklerinde verilen okul künyesi, çalışan bilgileri, bina bilgileri, teknolojik kaynak bilgileri ve gelir gider bilgileri ile paydaş anketleri sonucunda ortaya çıkan sorun ve gelişime açık alanlar iç ve dış faktör olarak değerlendirilerek GZFT tablosunda belirtilmiştir. Dolayısıyla olguyu belirten istatistikler ile algıyı ölçen anketlerden çıkan sonuçlar tek bir analizde birleştirilmiştir.

Kurumun güçlü ve zayıf yönleri donanım, malzeme, çalışan, iş yapma becerisi, kurumsal iletişim gibi çok çeşitli alanlarda kendisinden kaynaklı olan güçlülükleri ve zayıflıkları ifade etmektedir ve ayırında temel olarak okul müdürü/müdürlüğü kapsamında bakılarak iç faktör ve dış faktör ayrımı yapılmıştır.

Tablo 14: GZFT Analiz

ZAYIF YÖNLER	
<ul style="list-style-type: none"><li>• Okulumuzun fiziksel yetersizliklerinin olması,</li><li>• Velilerin sosyo-ekonomik yönden zayıf olması</li><li>• Sosyal, kültürel ve sportif faaliyetler için gerekli fiziki ortamın kısıtlı olması,</li><li>• Okulumuzun İş Sağlığı v okul kurumlarının fiziki yapısının yetersiz olmasından güvenirlir olmaması</li><li>• Toplantı ve konferans salonunun olmaması</li><li>• Mesleki teknik eğitimin toplumda yeterince tanınmaması,</li><li>• Okul-veli işbirliğinin istenilen düzeyde olmaması,</li><li>• Öğrencilerin ilgi ve yetenekleri doğrultusunda yönlendirilememesi,</li><li>• Sportif etkinliklerin yetersiz olması</li><li>• Okullarımızda laboratuvar malzemelerinin güncel olmaması.</li><li>• Toplam Kalite Yönetimi anlayışının yeterince benimsenmemesi,</li></ul>	<ul style="list-style-type: none"><li>▪ Okullardaki sosyal, kültürel faaliyetler için kullanılacak mevcut alanların tam zamanlı ve işlevsel olarak kullanılmaması,</li><li>▪ Zümrelerin etkili ve verimli çalışmaması,</li><li>▪ Okullarda teknik eleman ve yardımcı hizmetler personeli sayısının yeterli olmaması,</li><li>▪ Öğretmenlerin ilçe dışına geliş-gidiş yapmaları</li><li>▪ Okulumuza rehber öğretmen olmaması</li><li>▪ Bazen ücretli öğretmen görevlendirmesinin olması,</li><li>▪ Okul-aile birliklerinin etkin olarak çalışmaması.</li><li>▪ Çevrede etkinlik odası, çok amaçlı salon kütüphane bulunmamaktadır</li></ul>

## GÜÇLÜ YÖNLER

- Öğrencilerin başarılarını arttırmak için okulumuzda açılankurslar,
- Kitap okuma alışkanlığına önem verilmesi.
- Okullarımızdaki personellerin iyi yetişmiş ve görev bilincine sahip olmaları
- Okullarımızın donanım yönünden iyi olması,
- Okulumuzda derslik ve öğretmen başına düşen öğrenci sayısının standartlara uygun olması
- Sosyal ve kültürel çalışmalara önem verilmesi,
- Eğitim ve öğretim faaliyetlerinin gerçekleştirilebilmesi için gerekli olan altyapının büyük ölçüde sağlanmış olması.
- Öğrenciler arasında disiplin cezalarını gerektirecek olayların olmayışı.
- Eğitim teknolojilerinden yararlanma oranının artması.
- Yerel projelerin hazırlanıp uygulanması,
- Hayat boyu öğrenme imkânlarının giderek yaygınlaşması

- İdareci ve öğretmen ilişkilerinin iyi olması,
- Okul yöneticilerinin ihtiyaçları karşılamadaki gösterdik-leri çaba
- İnternet kullanımının yaygın olması,
- Okulumuzdaki her türde çalışanın düşüncelerinin dikkate alınması
- İlçe Milli Eğitim Müdürlüğü ile okul/kurumlar ve Kamukurum ve kuruluşlarla iletişimin güçlü olması
- Hayırsever katkıları,
- Kurum içi yatay ve dikey iletişimin güçlü olması,
- Deneyimli ve uyumlu arkadaşlarla birlikte işbirliği içindeçalışılması
- Sivil savunma planlarının güncel tutulması
- Eğitim Öğretim faaliyetleri ve Sosyal -Kültürel faaliyetlerinbir plan dahilinde yürütülüyor olması,
- Yaygın bilişim teknoloji ağının olması ve etkin kullanımı.

### FIRSATLAR

- Okulun Avut mahallesinin merkezinde olması
- Eğitime ayrılan kaynak
- Resmi kurum ve kuruluşlarla ilişkilerin iyi olması
- Teknolojinin sağladığı yeni öğrenme ve bilgi paylaşımlarının olması
- Gerekli iletişim araçları, teknolojik cihazlar ve akıllı tahtaların bulunması
- Etkin ekip çalışmaları için çalışanların gönüllü olması
- Bilgi edinme hakkı
- İlçemizin zorunlu hizmet bölgesi kapsamında olması ve dolayısıyla öğretmenlerin genç olması.
- Küçük bir ilçe olmamızdan dolayı toplumsal sorunlarının az olması,

- Okul Aile Birliklerinin katkıları
- Kaymakamlığın eğitime destek vermesi
- İlimizde üniversitenin olması
- Sağlık ocağının ,emniyet amirliğinin seminerler vererek çocukların eğitimine katkı sağlaması Diğer kurum ve kuruluşlarla işbirliği yapılabilmesi
- Doküman yönetim sisteminin varlığı ve iş akışını hızlandırması.

### TEHDİTLER

- Parçalanmış ailerin çok olması.
- Velilerin maddi yönden yetersiz olması.
- Ailelerin eğitim öğretim faaliyetlerine katılımının istenilendüzeyde olmaması
- Okuma alışkanlığının bölgede düşük olması
- Velilerin eğitim düzeyinin düşük olması
- Memur ve yardımcı hizmetli yetersizliği,
- Risk altındaki çocukların sayısının artışı,
- Mahallenin dışarıya göç vermesi,

- Kitle iletişim araçlarının olumsuz etkileri
- Okul çevresinin güvenli olmaması
- Eğitim sisteminde sürekli yenilenen programlar
- Yerel yönetimlerin yeterli maddi desteği vermemesi
- Olumsuz çevre koşullarından kaynaklı rehberlik ihtiyacı
- Hayat boyu öğrenmeye katılımın yetersiz oluşu
- Sosyal faaliyet yapılacak alan olmaması
- Mevzuat değişiklikleri

### **k) Tespitler ve İhtiyaçların Belirlenmesi**

Gelişim ve sorun alanları analizi ile GZFT analizi sonucunda ortaya çıkan sonuçların planın geleceğe yönelim bölümü ile ilişkilendirilmesi ve buradan hareketle hedef, gösterge ve eylemlerin belirlenmesi sağlanmaktadır.

Gelişim ve sorun alanları ayrımında eğitim ve öğretim faaliyetlerine ilişkin üç temel tema olan Eğitime Erişim, Eğitimde Kalite ve Kurumsal Kapasite kullanılmıştır. Eğitime erişim, öğrencinin eğitim faaliyetine erişmesi ve tamamlamasına ilişkin süreçleri; Eğitimde kalite, öğrencinin akademik başarısı, sosyal ve bilişsel gelişimi ve istihdamı da dâhil olmak üzere eğitim ve öğretim sürecinin hayata hazırlama evresini; Kurumsal kapasite ise kurumsal yapı, kurum kültürü, donanım, bina gibi eğitim ve öğretim sürecine destek mahiyetinde olan kapasiteyi belirtmektedir.

#### **A-Eğitim ve Öğretime Erişim Gelişim/Sorun Alanları**

- Okul öncesi eğitimde okullaşma
- Zorunlu eğitimden erken ayrılma
- Temel eğitimden ortaöğretime geçiş
- Kız çocukları başta olmak üzere özel politika gerektiren grupların eğitime erişimi
- Özel eğitime ihtiyaç duyan bireylerin uygun eğitime erişimi

#### **B-Eğitim ve Öğretimde Kalite Gelişim/Sorun Alanları**

- Eğitim öğretim sürecinde sanatsal, sportif ve kültürel faaliyetler Okuma kültürü
- Okul sağlığı ve hijyen
- Zararlı alışkanlıklar
- Öğretmenlere yönelik hizmet içi eğitimler
- Okul Yöneticilerinin derse girme, ders denetleme yetkisi Eğitimde bilgi ve iletişim teknolojilerinin kullanımı
- Temel dersler önceliğinde ulusal ve uluslararası sınavlarda öğrenci başarı durumu
- Eğitsel değerlendirme ve tanılama
- Eğitsel, mesleki ve kişisel rehberlik hizmetleri
- Öğrencilere yönelik oryantasyon faaliyetleri
- Önceki öğrenmelerin belgelendirilmesi
- Yabancı dil yeterliliği
- Uluslararası hareketlilik programlarına katılım

## C- Kurumsal Kapasite Gelişim/Sorun Alanları

- Çalışma ortamları ile sosyal, kültürel ve sportif ortamların iş motivasyonunu sağlayacak biçimde düzenlenmesi
- Çalışanların ödüllendirilmesi
- Atama ve görevde yükselmelerde liyakat ve kariyer esasları ile performansın dikkate alınması, kariyer yönetimi
- Hizmet içi eğitim kalitesi
- Yabancı dil becerileri
- Öğretmenlere yönelik fiziksel alan yetersizliği
- Okul ve kurumların sosyal, kültürel, sanatsal ve sportif faaliyet alanlarının yetersizliği
- Eğitim, çalışma, konaklama ve sosyal hizmet ortamlarının kalitesinin artırılması
- Donatım eksiklerinin giderilmesi
- Okullardaki fiziki durumun özel eğitime gereksinim duyan öğrencilere uygunluğu
- Eğitim yapılarının depreme hazır oluşu
- Okul ve kurumların bütçeleme süreçlerindeki yetki ve sorumluluklarının artırılması
- Alternatif finansman kaynaklarının geliştirilmesi
- Okul-Aile Birlikleri
- İş ve işlemlerin zamanında yapılarak kamu zararı oluşturulmaması
- Kurumsal aidiyet duygusunun geliştirilmemesi
- Mevzuatın sık değişmesi
- Kurumsallık düzeyinin yükseltilmesi
- Kurumlarda stratejik yönetim anlayışının bütün unsurlarıyla hayata geçirilmemiş olması
- Stratejik planların uygulanabilmesi için kurumlarda üst düzey sahiplenmenin yetersiz olması
- Müdürlük iç ve dış paydaşları ile etkin ve sürekli iletişim sağlanamaması
- Mevcut arşivlerin tasnif edilerek kullanıma uygun hale getirilmesi
- İstatistik ve bilgi temini hizmetlerin elektronik ortamda sunumu
- Bilgiye erişim imkânlarının ve hızının artırılması
- Elektronik içeriğin geliştirilmesi ve kontrolü
- Projelerin amaç-sonuç ilişkisinde yaşanan sıkıntılar
- İş güvenliği ve sivil savunma
- Diğer kurum ve kuruluşlarla işbirliği
- İş süreçlerinin çıkarılamaması
- Yetki devrinin alt kullanıcılara yeterince verilememesi
- Kamu Hizmet Standartlarının gözden geçirilerek yeniden düzenlenmesi Bürokrasinin azaltılması
- Denetim anlayışından rehberlik anlayışına geçilememesi Bütünsel bir izleme-değerlendirme sisteminin kurulması



# ÜÇÜNCÜ BÖLÜM

## MİSYON, VİZYON, TEMEL DEĞERLER

## MİSYON, VİZYON VE TEMEL DEĞERLER

Okul Müdürlüğümüzün Misyon, vizyon, temel ilke ve değerlerinin oluşturulması kapsamında öğretmenlerimiz, öğrencilerimiz, velilerimiz, çalışanlarımız ve diğer paydaşlarımızdan alınan görüşler, sonucunda stratejik plan hazırlama ekibi tarafından oluşturulan Misyon, Vizyon, Temel Değerler; Okulumuz üst kurulana sunulmuş ve üst kurul tarafından onaylanmıştır.

### MİSYONUMUZ

Eğitimde çağdaş yöntem ve tekniklerle sürekli yenileşme ve gelişmeyi sağlayarak öğrencilerimizi bir üst öğretime hazırlarken aynı zamanda çağın gereksinimlerine uygun bir hizmet sunarak temel hedefimiz olan “iyi insan” yetiştirilmesini sağlamak. Toplumdaki her bireyin eğitim öğretim imkânlarından eşit şartlarda faydalandığı, bilgi, beceri, özgüven ve sorumluluğu yüksek, girişimci, yenilikçi, temel değerlerini ve milli kültürünü özümsemiş, çağın koşullarına hızla uyum sağlayabilen demokratik, çağdaş, mutlu bireyler yetiştirebilmek için gerekli ortamları sağlamak.

### VİZYONUMUZ

Öğrencilerimizin değişim ve gelişimini sağlayarak en üst seviye çıkarmak. Öğrencilerimizin sportif ve sanatsal yarışmalara katılımını sağlayarak ilçemizde akla gelen İlk-Ortaokul olarak ÖNCÜ BİR KURUM olmaktır.

Yetiştirdiği insan modeliyle eğitim ve öğretimin her zaman öncüsü olmak.

## TEMEL DEĞERLERİMİZ

1. Planlılık,
2. Öncü, örnek ve rehber olma sorumluluğu,
3. Sürekli iyileştirmenin gereğine inanma,
4. Okul ve ailenin işbirliği,
5. Açıklık, şeffaflık ve tarafsızlık,
6. Hizmetten yararlananların memnuniyeti,
7. Etkililik ve verimliliğe olan inanç,
8. Performansın değerlendirilmesi,
9. Akılcı ve planlı yaklaşım,
10. Sorumluluk duygusu,
11. Çevreye duyarlılık,
12. Kamu -sivil toplum işbirliği,
13. Hesap verilebilirlik

# DÖRDÜNCÜ BÖLÜM

## AMAÇ, HEDEF VE EYLEMLER

## AMAÇ VE HEDEFLERE İLİŞKİN MİMARİ

**Amaç 1:** Kayıt bölgemizde yer alan çocukların okullaşma oranlarını artıran, öğrencilerin uyum ve devamsızlık sorunlarını gideren etkin bir yönetim yapısı kurulacaktır

**Hedef 1.1:** Kayıt bölgemizde yer alan çocukların okullaşma oranları artırılacak ve öğrencilerin uyum ve devamsızlık sorunları da giderilecektir.

**Hedef 1.2:** Okul öncesi eğitim desteklenerek erişim imkânları artırılacaktır

**Amaç 2:** Öğrencilerimizin gelişmiş dünyaya uyum sağlayacak şekilde donanımlı bireyler olabilmesi için eğitim ve öğretimde kalite artırılacaktır.

**Hedef 2.1:** Öğrenme kazanımlarını takip eden ve velileri de sürece dâhil eden bir yönetim anlayışı ile öğrencilerimizin akademik başarıları ve sosyal faaliyetlere etkin katılımı artırılacaktır

**Hedef 2.2:** Öğrencilere evrensel değerler, sağlıklı yaşam ve çevre bilinci duyarlılığı kazandırılacaktır

**Amaç 3:** Eğitim ve öğretim faaliyetlerinin daha nitelikli olarak verilebilmesi için okulumuzun kurumsal kapasitesi güçlendirilecektir.

**Hedef 3.1:** Belirlenen ihtiyaçlar doğrultusunda fiziki alt yapı eksiklikleri giderilecek, öğrenci ve veli memnuniyeti artırılacaktır.

**Amaç 4:** Türkiye Yüzyılı vizyonu doğrultusunda Ülkemizin uluslararası alandaki görünürlüğünü artırmak ve yurt dışında yaşayan soydaşlarımıza yönelik (vatan ziyaretlerinde) eğitim öğretim faaliyetleri arttırmak, eğitim işbirliği geliştirmek.

**Hedef 4.1:** Öğretmen yetiştirme ve geliştirme süreci; öğretmenlik mesleğinin niteliğini ve toplumsal statüsünü güçlendirecek, ihtiyaç duyulan personel niteliklerini ve mesleki gelişimi sağlayacak şekilde yürütülecektir

## AMAÇ, HEDEF, GÖSTERGE VE STRATEJİLER

5018 sayılı Kamu Malî Yönetimi ve Kontrol Kanunu kapsamında 2021 yılında performans esaslı bütçe sisteminden program bazlı performans bütçe sistemine geçildiğinde, kamu idarelerinin stratejik planlarında belirlediği hedeflere ne ölçüde ulaştığını izleyebilmek ve ortaya çıkan sonuçları değerlendirebilmek her zamankinden daha anlamlı bir hâle gelmiştir. Çünkü; performans esaslı bütçe dönemlerinde kamu idarelerinin ortaya koyduğu amaç ve hedeflerle analitik bütçe uygulamaları arasında tam anlamıyla bir ilişki kurulamadığı, karar alma süreçlerinin sağlıklı yürütülemediği gözlemlenmiştir. Bu nedenle, bütçe ile tahsis edilen kamu kaynaklarıyla idarelerin yürüttüğü faaliyetlerde etkinliğin ve verimliliğin sağlanabilmesine yönelik program bütçe anlayışına geçilmesi söz konusu olmuştur. Bu anlayışla, Bakanlığımız 3 tematik yapı doğrultusunda amaç ve hedeflerini belirlemiştir.

Eğitim ve Öğretime Erişim Teması 2 hedef ve bu hedeflere ilişkin 13 performans göstergesi ile 18 strateji

Eğitim Öğretimde Kalitenin Artırılması temasında 2 hedef ve bu hedeflere ilişkin 9 performans göstergesi ile 10 strateji

Kurumsal Kapasitenin Artırılması Teması 2 hedef ve bu hedeflere ilişkin 6 performans göstergesi ile 6 strateji

Tablo 15: Amaç, Hedef, Gösterge ve Stratejilere İlişkin Kartlar

TEMA:	EĞİTİM VE ÖĞRETİME ERİŞİM							
STRATEJİK AMAÇ 1.	Kayıt bölgemizde yer alan çocukların okullaşma oranlarını artıran, öğrencilerin uyum ve devamsızlık sorunlarını gideren etkin bir yönetim yapısı kurulacaktır							
Hedef 1.1.	Kayıt bölgemizde yer alan çocukların okullaşma oranları artırılacak ve öğrencilerin uyum ve devamsızlık sorunları da giderilecektir							
PG NO	Performans Göstergeleri	Hedefe Etkisi (%)	Başlangıç Değeri	2024 Hedef	2025 Hedef	2026 Hedef	2027 Hedef	2028 Hedef
PG 1.1.1	Kayıt bölgesindeki öğrencilerden okula kayıt Yaptırılanların oranı (%)	%25	%95	%96	%97	%98	%99	%100
PG 1.1.2	Okula yeni başlayan öğrencilerden oryantasyon eğitimine katılanların oranı (%)	%25	%75	%80	%85	%90	%95	%100
PG 1.1.3	Bir eğitim ve öğretim döneminde 20 gün ve üzeri devamsızlık yapan öğrenci oranı (%)	%25	%1	%1	%1	%1	%1	%1
PG1.1.4	Hayatboyu öğrenme kapsamında açılan kurslara devam oranı (%) (halk eğitim)	%25	%80	%80	%85	%90	%95	%98
Sorumlu Birim	Okul Müdürü							
İşbirliği Yapılacak Birim(ler)	Sınıf Öğretmeni, Veli							
Riskler	Öğrencilerin kursa devam etme konusunda devamsızlık yapmaları, Velilerin yeterli bilgi sahibi olmadıkları için bu tür kurslara karşı ön yargılı olmaları.							
Stratejiler	S-1 Kayıt bölgesinde yer alan öğrencilerin tespiti çalışması yapılacaktır. S-2 Devamsızlık yapan öğrencilerin tespiti ve erken uyarı sistemi için çalışmalar yapılacaktır. S-3 Devamsızlık yapan öğrencilerin velileri ile özel aylık toplantı ve görüşmeler yapılacaktır. S-4 Aile Ziyaretlerinin Planlanması S-5 Hayatboyu öğrenme kapsamında açılan kurslara devam oranı (%) (halk eğitim)							
Maliyet Tahmini	29.000							
Tespitler	Dönem başında planlama iyi organize edilmeli.							
İhityaçlar								

<b>TEMA:</b>	<b>EĞİTİM VE ÖĞRETİME ERİŞİM</b>							
<b>STRATEJİK AMAÇ 1.</b>	Kayıt bölgemizde yer alan çocukların okullaşma oranlarını artıran, öğrencilerin uyum ve devamsızlık sorunlarını gideren etkin bir yönetim yapısı kurulacaktır							
<b>Hedef 1.2</b>	Okul öncesi eğitim desteklenerek erişim imkânları artırılacaktır							
<b>PG NO</b>	<b>Performans Göstergeleri</b>	<b>Hedefe Etkisi (%)</b>	<b>Başlangıç Değeri</b>	<b>2024 Hedef</b>	<b>2025 Hedef</b>	<b>2026 Hedef</b>	<b>2027 Hedef</b>	<b>2028 Hedef</b>
<b>PG 1.2.1</b>	İlkokul birinci sınıf öğrencilerinden en az bir yıl okul öncesi eğitim almış olanların oranı (%) (ilkokul)	<b>% 100</b>	%90	%92	%94	%96	%98	%100
<b>Sorumlu Birim</b>	Okul Müdürü ve Ana Sınıfı Öğretmeni							
<b>İşbirliği Yapılacak Birim(ler)</b>	Sınıf Öğretmeni, Veli,							
<b>Riskler</b>	Velilerin ilgisizliği.							
<b>Stratejiler</b>	S-1 Kayıt bölgesinde yer alan öğrencilerin tespiti çalışması yapılacaktır S-2 Aile Ziyaretlerinin Planlanması							
<b>Maliyet Tahmini</b>	10.000							
<b>Tespitler</b>	Dönem başında planlama iyi organize edilmeli. Veliler ile birebir görüşülmesi.							
<b>İhtiyaçlar</b>	Okul öncesi kırtasiye yardımı.							



<b>TEMA:</b>	<b>EĞİTİM VE ÖĞRETİMDE KALİTENİN ARTIRILMASI</b>							
<b>STRATEJİK AMAÇ 2</b>	Öğrencilerimizin gelişmiş dünyaya uyum sağlayacak şekilde donanımlı bireyler olabilmesi için eğitim ve öğretimde kalite artırılabacaktır							
<b>Hedef 2.1.</b>	Öğrenme kazanımlarını takip eden ve velileri de sürece dâhil eden bir yönetim anlayışı ile öğrencilerimizin akademik başarıları ve sosyal faaliyetlere etkin katılımı artırılabacaktır							
<b>PG NO</b>	<b>Performans Göstergeleri</b>	<b>Hedefe Etkisi (%)</b>	<b>Başlangıç Değeri</b>	<b>2024 Hedef</b>	<b>2025 Hedef</b>	<b>2026 Hedef</b>	<b>2027 Hedef</b>	<b>2028 Hedef</b>
<b>PG 2.1.1</b>	Üst kuruma yerleşen öğrenci oranı (%)	%20	%100	%100	%100	%100	%100	%100
<b>PG 2.1.2</b>	Ders dışı etkinliklere katılan öğrenci oranı (%)	%20	%5	%6	%8	%10	%12	%15
<b>PG 2.1.3</b>	Okul bünyesinde yürütülen proje sayısı	%20	1	2	2	3	4	5
<b>PG 2.1.4</b>	Okul Gezileri	%20	2	3	3	3	3	3
<b>PG 2.1.5</b>	Velilere ve Öğrencilere yönelik düzenlenen sosyal faaliyet sayısı	%20	2	3	3	3	3	3
<b>Sorumlu Birim</b>	Okul Müdürü, Öğretmenler							
<b>İşbirliği Yapılacak Birim(ler)</b>	Veliler ve Öğretmenler							
<b>Riskler</b>	Okulumuzun ikili öğretim olması. Zaman proplemi. Velilerin maddi imkansızlıkları.							
<b>Stratejiler</b>	S-1 Öğrencilerin akademik başarıları sınıf öğretmenleri tarafından takip edilecek. S-2 Okul idaresi tarafından ders dışı etkinlikler düzenlenecek. S-3 Okul İçi Turnuvaların Planlanması S-4 Okul gezilerinin yapılması S-5 Velilere ve Öğrencilere yönelik düzenlenen sosyal faaliyet sayısı arttırılacak (Okul Öncesi Şenliği, Yıl Sonu Sergisi, Yerli Yerli Malı Haftası, Bahar Pikniği vb.)							
<b>Maliyet Tahmini</b>	101.000							
<b>Tespitler</b>	Dönem başında planlama iyi organize edilmeli.							
<b>İhityaçlar</b>	Geziler için Belediyeden otobüs.							

<b>TEMA:</b>	<b>EĞİTİM VE ÖĞRETİMDE KALİTENİN ARTIRILMASI</b>							
<b>STRATEJİK AMAÇ 2</b>	Öğrencilerimizin gelişmiş dünyaya uyum sağlayacak şekilde donanımlı bireyler olabilmesi için eğitim ve öğretimde kalite artırılabacaktır							
<b>Hedef 2.2</b>	Öğrencilere evrensel değerler, sağlıklı yaşam ve çevre bilinci duyarlılığı kazandırılacaktır							
<b>PG NO</b>	<b>Performans Göstergeleri</b>	<b>Hedefe Etkisi (%)</b>	<b>Başlangıç Değeri</b>	<b>2024 Hedef</b>	<b>2025 Hedef</b>	<b>2026 Hedef</b>	<b>2027 Hedef</b>	<b>2028 Hedef</b>
<b>PG 2.2.1</b>	Öğrenci başına okunan kitap sayısı	%25	10	12	13	14	15	16
<b>PG 2.2.2</b>	Sağlıklı ve dengeli beslenme ile ilgili düzenlenen faaliyet sayısı (Eğitim,faaliyet, gezi Proje, vb.)	%25	1	2	3	4	5	6
<b>PG 2.2.3</b>	Eğitim Öğretim yılı içerisinde Değerler eğitimi kapsamında yapılan çalışmalarına katılan öğrenci sayısı	%25	12	15	18	21	24	27
<b>PG 2.2.4</b>	Çevre bilincinin artırılmasına yönelik düzenlenen faaliyet sayısı (Eğitim,faaliyet, gezi Proje, vb.)	%25	2	3	3	3	3	3
<b>Sorumlu Birim</b>	Okul Müdürü, Öğretmenler							
<b>İşbirliği Yapılacak Birim(ler)</b>	Veliler ve Öğretmenler, İlçe Müftülüğü, Gençlik Spor Müdürlüğü, İlçe Sağlık Birimleri, Belediyeler, İlçe Milli Eğitim Müdürlükleri							
<b>Riskler</b>	Öğrencilere aile de kitap okuma ve sağlıklı beslenme konusunda yeterince rol model olacak kişilerin olmaması. Yeterli eğitimlerin sağlanamaması Okulumuzun ikili öğretim olması. Zaman problemi. Okulumuzun köyde olması.							
<b>Stratejiler</b>	S-1 Türkçe dersinde ders saatinin bir bölümü okumaya ayrılacak ve okul müdürlüğünce planlanan zamanlarda okuma etkinlikleri düzenlenecektir. S-2 Serbest etkinlikler saati, öğrencilerin sanatsal, sportif ve kültürel faaliyetlere katılım sağlayacağı şekilde düzenlenecektir. S-3 Öğrencilere sağlıklı ve dengeli beslenmelerine yönelik bilgilendirme eğitimleri ve etkinlikler yapılacaktır. S-4 Öğrencilerin çevre bilincinin artırılmasına yönelik etkinlikler yapılacaktır. S-5 Öğrencilere, nezaket ve görgü kuralları konusunda eğitimler verilerek konuya ilişkin etkinlikler düzenlenecektir.							
<b>Maliyet Tahmini</b>	25.500							
<b>Tespitler</b>	Dönem başında planlama iyi organize edilmeli. Kitap okumada velileri de dahil olmalı.							
<b>İhityaçlar</b>	Yeni bir okul binası, hikaye setleri							

<b>TEMA:</b>	<b>KURUMSAL KAPASİTE</b>							
<b>STRATEJİK AMAÇ 3</b>	Eğitim ve öğretim faaliyetlerinin daha nitelikli olarak verilebilmesi için okulumuzun kurumsal kapasitesi güçlendirilecektir							
<b>Hedef 3.1.</b>	Belirlenen ihtiyaçlar doğrultusunda fiziki alt yapı eksiklikleri giderilecek, öğrenci ve veli memnuniyeti artırılabacaktır							
<b>PG NO</b>	<b>Performans Göstergeleri</b>	<b>Hedefe Etkisi (%)</b>	<b>Başlangıç Değeri</b>	<b>2024 Hedef</b>	<b>2025 Hedef</b>	<b>2026 Hedef</b>	<b>2027 Hedef</b>	<b>2028 Hedef</b>
<b>PG 3.1.1</b>	Yapılan onarım sayısı	%50	1	1	1	1	1	1
<b>PG 3.1.2</b>	Kişisel temizlik alanında verilen seminer sayısı	%25	0	1	2	2	2	3
<b>PG 3.1.3</b>	Okul temizliğinden memnuniyet oranı (%)	%25	%85	%88	%89	%90	%94	%95
<b>Sorumlu Birim</b>	Okul Müdürü, Yardımcı personel							
<b>İşbirliği Yapılacak Birim(ler)</b>	İlçe Toplum Sağlığı Müdürlüğü, Salıpazarı Belediye Başkanlığı, İlçe Milli Eğitim Müdürlüğü							
<b>Riskler</b>	Okulumuzun çevresinin çok uzun olması. Dolayısıyla bütçe bulma konusunda kısıtlı imkanlar.							
<b>Stratejiler</b>	S-1 Okulumuzun fiziki eksikleri tamamlanarak çevre düzenlenmesi yapılacak. S-2 Temizlik konulu projeler yürütülecek, öğretmen ve öğrencilerin projede aktif yer almaları sağlanacaktır. S-3 Yardımcı personele yönelik görüşmeler gerçekleştirilecektir. S-4 Okulumuzdaki tüm paydaşlarımıza yönelik olarak temizlik temalı bilgilendirme toplantısı yapılması sağlanacaktır. (İlçe Toplum Sağlığı Müdürlüğü)							
<b>Maliyet Tahmini</b>	177.000							
<b>Tespitler</b>	Dönem başında planlama iyi organize edilmeli.							
<b>İhtiyaçlar</b>	Genel Bütçeden Ödenek.							

<b>TEMA:</b>	<b>KURUMSAL KAPASİTE</b>							
<b>STRATEJİK AMAÇ 4</b>	Türkiye Yüzyılı vizyonu doğrultusunda Ülkemizin uluslararası alandaki görünürliğini artırmak ve yurt dışında yaşayan soydaşlarımıza yönelik (vatan ziyaretlerinde) eğitim öğretim faaliyetleri arttırmak, eğitim işbirliği geliştirmek.							
<b>Hedef 4.1</b>	Öğretmen yetiştirme ve geliştirme süreci; öğretmenlik mesleğinin niteliğini ve toplumsal statüsünü güçlendirecek, ihtiyaç duyulan personel niteliklerini ve mesleki gelişimi sağlayacak şekilde yürütülecektir							
<b>PG NO</b>	<b>Performans Göstergeleri</b>	<b>Hedefe Etkisi (%)</b>	<b>Başlangıç Değeri</b>	<b>2024 Hedef</b>	<b>2025 Hedef</b>	<b>2026 Hedef</b>	<b>2027 Hedef</b>	<b>2028 Hedef</b>
<b>PG 4.1.1</b>	Öğretmen başına düşen yıllık hizmet içi eğitim süresi (Dakika)	%35	240	270	300	330	360	390
<b>PG 4.1.2</b>	Hizmet içi eğitimlere katılan kursiyer sayısı	%35	6	12	18	24	30	36
<b>PG 4.1.2</b>	Ödüllendiren personel sayısı	%30	1	1	1	1	1	1
<b>Sorumlu Birim</b>	Okul Müdürü							
<b>İşbirliği Yapılacak Birim(ler)</b>	İlçe Milli Eğitim Müdürlüğü, İl Milli Eğitim Müdürlüğü ,Milli Eğitim Bakanlığı							
<b>Riskler</b>	Okulumuzun çevresinin çok uzun olması. Dolayısıyla bütçe bulma konusunda kısıtlı imkanlar.							
<b>Stratejiler</b>	S-1 Öğretmenlerimizin ve okul yöneticilerimizin hizmet içi eğitim programlarında yer alan eğitimlere katılımı teşvik edilecektir S-2 Başarılı personel ödüllendirilmesi için İlçe Milli Eğitim Müdürlüğüne teklif edilecek.							
<b>Maliyet Tahmini</b>	22.000							
<b>Tespitler</b>	Dönem başında planlama iyi organize edilmeli.							
<b>İhtiyaçlar</b>								

# **BEŐINCI BÖLÜM**

# **MALİYETLENDİRME**

## MALİYETLENDİRME

Stratejik Planda tespitler ve ihtiyaçlar; durum analizi aşamalarında öne çıkan, durum analizini özetleyebilecek türde ifadelerden oluşturulmuştur. Durum analizinde yer alan her bir başlıkta yapılan değerlendirmeler sonucunda belirlenmiş olan tespitler ve ihtiyaçlardan Müdürlüğümüzün stratejik planının mimarisi ve hedef kartlarının oluşturulmasında yararlanılmıştır. Durum analizi çalışmaları sonucunda elde edilen bulgulara hedef kartlarında yer verilmiştir. Avut İlkokulu Müdürlüğü 2024-2028 Stratejik Planı'nın maliyetlendirilmesi sürecindeki temel gaye, stratejik amaç, hedef ve eylemlerin gerektirdiği maliyetlerin ortaya konulması suretiyle politika tercihlerinin ve karar alma sürecinin rasyonelleştirilmesine katkıda bulunmaktır. Bu sayede, stratejik plan ile bütçe arasındaki bağlantı güçlendirilecek ve harcamaların önceliklendirilme süreci iyileştirilecektir.

Bu temel gayeden hareketle planın tahmini maliyetlendirilmesi şu şekilde yapılmıştır:

- Hedeflere ilişkin eylemler durum analizi çalışmaları sonuçlarından hareketle birimlerin katılımlarıyla tespit edilmiştir,
- Eylemlere ilişkin maliyetlerin bütçe dağılımları yapılmadan önce genel yönetim giderleri ayrılmıştır,
- Eylemlere ilişkin tahmini maliyetler belirlenmiştir,
- Eylem maliyetlerinden hareketle hedef maliyetleri belirlenmiştir,
- Hedef maliyetlerinden yola çıkılarak amaç maliyetleri belirlenmiş ve amaç maliyetlerinden de stratejik plan maliyeti belirlenmiştir.

Müdürlüğümüzün stratejik planında dört amaç ve altı hedef bulunmaktadır. Söz konusu amaç ve hedeflere ilişkin beş yıllık tahmini bütçe dağılımları Tabloda gösterilmiştir. Tabloda görüleceği üzere son iki yılın gelir ve giderlerinde yaşanan artıştan hareketle hazırlanan beş yıllık maliyetlendirme sonucunda Avut İlkokulu Müdürlüğü 2024-2028 Stratejik Planı'nda yer alan stratejik amaçların gerçekleştirilebilmesi için tahmini **372.000,00TL**'lik kaynağın elde edileceği düşünülmektedir.

Tablo 16: Maliyet Tablosu

Amaç ve Hedef No:	2024	2025	2026	2027	2028	Toplam Maliyet
AMAÇ 1	4.000	7.000	9.000	11.000	13.000	46.000
Hedef 1.1	3.000	5.000	6.000	7.000	8.000	29.000
Hedef 1.2	1.000	2.000	3.000	4.000	5.000	17.000
AMAÇ 2	13.000	19.000	25.000	31.000	38.500	126.500
Hedef 2.1	10.000	15.000	20.000	25.000	31.000	101.000
Hedef 2.2	3.000	4.000	5.000	6.000	7.500	25.500
AMAÇ 3	20.000	25.000	32.000	45.000	50.000	177.000
Hedef 3.1	20.000	25.000	32.000	45.000	50.000	177.000
AMAÇ 4	2.500	3.000	4.500	5.500	7.000	22.500
Hedef 4.1	2.500	3.000	4.500	5.500	7.000	22.500

**ALTINCI BÖLÜM**

**STRATEJİK PLAN**

**İZLEME/DEĞERLENDİRME**



## İZLEME VE DEĞERLENDİRME

Bu bölümde Salıpazarı Avut İlkokulu Müdürlüğü 2024-2028 Stratejik Planı'nın izleme ve değerlendirme modeline ve aşamalarına değinilmiştir. Ayrıca, izleme ve değerlendirme faaliyetlerinin etkin bir şekilde gerçekleştirilmesi için oluşturulan performans göstergelerine ilişkin sorumlu birimlere yer verilmiştir.

### AVUT İLKOKULU MÜDÜRLÜĞÜ 2024-2028 STRATEJİK PLANI İZLEME VE DEĞERLENDİRME MODELİ

Stratejik planlarda yer alan amaç ve hedeflere ulaşma durumlarının tespiti ve bu yolla stratejik planlardaki amaç ve hedeflerin gerçekleştirilebilmesi için gerekli tedbirlerin alınması izleme ve değerlendirme ile mümkün olmaktadır. İzleme, stratejik plan uygulamasının sistematik olarak takip edilmesi ve raporlanmasıdır. Değerlendirme ise, uygulama sonuçlarının amaç ve hedeflere kıyasla ölçülmesi ve söz konusu amaç ve hedeflerin tutarlılık ve uygunluğunun analizidir.

Salıpazarı İlçe Milli Eğitim Müdürlüğü 2024-2028 Stratejik Planı'nın izlenmesi ve değerlendirilmesi uygulamaları, Avut İlkokulu Müdürlüğü 2024-2028 Stratejik Planı İzleme ve Değerlendirme Modeli'nin geliştirilmiş sürümü olan Avut İlkokulu Müdürlüğü 2024-2028 Stratejik Planı İzleme ve Değerlendirme Modeli çerçevesinde yürütülecektir. İzleme ve değerlendirme sürecine yön verecek temel ilkeleri "Katılımcılık, Saydamlık, Hesap verebilirlik, Bilimsellik, Tutarlılık ve Nesnellik" olarak ifade edilebilir.

Belirtilen temel ilkeler doğrultusunda Avut İlkokulu Müdürlüğü 2024-2028 Stratejik Planı İzleme ve Değerlendirme Modeli'nin çerçevesini;

*Belirtilen temel ilkeler ve veri analiz yöntemleri doğrultusunda Avut İlkokulu Müdürlüğü 2024-2028 Stratejik Planı İzleme ve Değerlendirme Modeli'nin çerçevesini,*

- Performans göstergeleri ve stratejiler bazında gerçekleşme durumlarının belirlenmesi,
- Performans göstergelerinin gerçekleşme durumlarının hedeflerle kıyaslanması,
- Sonuçların raporlanması ve paydaşlarla paylaşımı,
- Hedeflerden sapmaların nedenlerinin araştırılması,
- Alternatiflerin ve çözüm önerilerinin geliştirilmesi süreçleri oluşturmaktadır.

## İZLEME VE DEĞERLENDİRME SÜRECİNİN İŞLEYİŞİ

İzleme ve değerlendirme sürecinin işleyişi ana hatları ile aşağıdaki şekilde özetlenmiştir. Avut İlkokulu Müdürlüğü 2024–2028 Stratejik Planı'nda yer alan performans göstergelerinin gerçekleşme durumlarının tespiti yılda iki kez yapılacaktır. Ara izleme olarak nitelendirilebilecek yılın ilk altı aylık dönemini kapsayan birinci izleme kapsamında, Stratejik Plan İzleme ve Değerlendirme Modeli vasıtasıyla, Strateji Geliştirme Üst Kurulu tarafından harcama birimlerinden sorumlu oldukları performans göstergeleri ve stratejiler ile ilgili gerçekleşme durumlarına ilişkin veriler toplanarak raporlanacaktır.

Yılın tamamına ilişkin ikinci izleme kapsamında ise harcama birimlerinden sorumlu oldukları performans göstergeleri ve stratejiler ile ilgili yıl sonu gerçekleşme durumlarına ait veriler toplanarak raporlanacaktır

<b>İzleme Değerlendirme Dönemi</b>	<b>Gerçekleştirilme Zamanı</b>	<b>İzleme Değerlendirme Dönemi Süreç Açıklaması</b>	<b>Zaman Kapsamı</b>
<b>Birinci İzleme Değerlendirme Dönemi</b>	<b>Her Yılın Temmuz Ayı İçerisinde</b>	-Performans göstergelerinin 6 aylık gerçekleşme durumlarına ilişkin verilerin toplanması ve konsolide edilmesi. -Göstergelerin gerçekleşme durumları hakkında hazırlanan raporun üst yöneticiye sunulması	<b>Ocak Temmuz Dönemi</b>
<b>İkinci İzleme Değerlendirme Dönemi</b>	<b>İzleyen Yılın Şubat Ayı Sonuna Kadar</b>	-Performans programlarında yer alan performans göstergelerinin yıllık gerçekleşme durumlarına ilişkin verilerin toplanması ve konsolide edilmesi. -Yılsonu gerçekleştirmelerinin, gösterge hedeflerinden sapmaların ve sapma nedenlerin değerlendirilerek gerekli tedbirlerin alınması	<b>Tüm Yıl</b>